

ÇANKIRI KARATEKİN ÜNİVERSİTESİ

Çankırı Karatekin Üniversitesi



2020 YILI  
**PERFORMANS  
PROGRAMI**

ÇANKIRI KARATEKİN ÜNİVERSİTESİ

---

ÇANKIRI KARATEKİN ÜNİVERSİTESİ



2020 YILI PERFORMANS PROGRAMI

Çankırı/2019



*“Eğitimdir ki, bir milleti ya hür, bağımsız, şanlı, yüksek bir toplum halinde yaşattır ya da bir milleti kölelik ve yoksulluğa terk eder.”*

*Mustafa Kemal ATATÜRK*

## İçindekiler

SUNUŞ.....	1
1.BÖLÜM.....	3
<b>I. GENEL BİLGİLER .....</b>	<b>4</b>
<b>A.YETKİ, GÖREV VE SORUMLULUKLAR .....</b>	<b>4</b>
<b>1. Üniversitemizin Kuruluşu .....</b>	<b>4</b>
2. Yükseköğretim Kurumlarının Görev Ve Sorumlulukları.....	6
a) Üniversitemizin Akademik Birimleri.....	7
<b>B.TEŞKİLAT YAPISI .....</b>	<b>8</b>
<b>C.FİZİKSEL KAYNAKLAR.....</b>	<b>10</b>
<b>D.İNSAN KAYNAKLARI.....</b>	<b>11</b>
<b>E.ÖĞRENCİ SAYILARI .....</b>	<b>12</b>
<b>II. PERFORMANS BİLGİLERİ .....</b>	<b>14</b>
A.TEMEL POLİTİKA VE ÖNCELİKLER.....	14
B.AMAÇ VE HEDEFLER .....	15
Vizyonumuz .....	15
Değerlerimiz.....	15
2. Üniversitemizin Stratejik Amaç ve Hedefleri .....	16
AMAÇ 1: Eğitim Ve Öğretimin Kalitesini Arttırmak.....	16
AMAÇ 2: Bilimsel Ve Sanatsal Araştırma Faaliyetlerini Geliştirmek .....	16
AMAÇ 3: Dış Paydaşlarla İlişkileri Geliştirmek .....	16
3. Alt Program Hedefleri ve Stratejik Plan İlişkisi.....	17
C.İDARE PERFORMANS BİLGİSİ.....	17
D.İDARENİN TOPLAM KAYNAK İHTİYACI .....	62
E.DİĞER HUSUSLAR.....	64



## SUNUŞ

Üniversitemiz, Ulusal ve Uluslararası öğrenciler tarafından tercih edilen bir Araştırma Üniversitesi statüsüne sahip olup, AR-GE faaliyetleri ile alanında çalışma yapanlara rehberlik etmektedir.

“Çankırı Karatekin Üniversitesi Teknokent” yeni kurulmuş olup, sanayi işbirliğini geliştirmeye yönelik faaliyetlerine hızlı bir şekilde devam etmektedir.

5018 Sayılı Kamu Mali Yönetimi ve Kontrol Kanunu'nun temel ilkeleri arasında kaynakların etkili, ekonomik ve verimli kullanılması da yer almaktadır. Bunun gerçekleştirilebilmesi için ise şeffaflık ve hesap verilebilirliğin sağlanması önemli bir noktayı teşkil etmektedir. Kamuda uygulanan mali yapıda da şeffaflık ve hesap verilebilirliğin sağlanmasına yönelik reformlar ve planlama faaliyetleri sürdürülmektedir. Bu faaliyetlerden biri olarak uygulamaya alınan **performans esaslı bütçeleme** ile kamu kaynaklarının yerinde ve zamanında kullanımı sağlanarak ihtiyaçların daha verimli bir şekilde karşılanması amaçlanmaktadır.

Üniversitemiz kuruluşundan itibaren kaynak kullanımı noktasında gereken hassasiyeti gösteren ve mali yapısını sürekli güçlendiren Üniversitemizin, bu hususta gösterdiği özen ve yürütülen çalışmalarındaki etkililik planlamaları sonucunda mali dinamizm sağlanarak akademik

ve idari birimlerimizin kaynak ihtiyaçları ivedilikle karşılanmıştır. Kaynaklara zamanında ulaşabilen birimlerimizin ise hizmet sunumlarında etkililik ve verimlilik sağlanmış, kısa bir sürede 147.968,74 m<sup>2</sup>'lik kapalı alana sahip olan bir kampüs alanı hizmete açılmıştır. 2019 yılı içerisinde edebiyat fakültesi 2. etap inşaatı tamamlanmış olup, toplam hizmet alanımız 11.678 m<sup>2</sup>'lik bir artışla 159.647,74 m<sup>2</sup> olmuştur. Gayretli ve başarılı çalışmalarımız sonucunda Üniversitelerin temel taşı olan öğrenci sayımız kuruluştaki 3.800'lerde iken 2019-2020 eğitim-öğretim döneminde 15.112'ye ulaşmıştır.

Üniversitemiz Kampüs alanında kurulan modern laboratuvarlar ile araştırmacılarımıza önemli projeler üretme imkanı sağlanmakta; Oluşturulan eğitim alanları ile öğrencilerimize modern tesislerde eğitim ve öğretim görme imkanı sunarak Yükseköğretim kalitesinin artırılmasına katkıda bulunmaktadır. Bunun yanında, oluşturulan sosyal tesisler ile öğrencilerimizin boş zamanlarını değerlendirebilmeleri amacıyla fonksiyonel alanlar oluşturulmuştur.

Üniversitemiz 2017-2021 dönemi Stratejik Planı'nda yer alan amaç ve hedeflerin gerçekleştirilmesinde Ülkemizde uygulanan mali disiplin nedeniyle 2020 yılı için tahsis edilen bütçe ödeneklerinin ihtiyaçlarımızı karşılamada yeterli olmayacağı bilinse de, uygulayacağımız mali politika ile en verimli çalışmaların yapılması hususunda azami gayret sarf edilerek plandaki amaç ve hedeflerimiz gerçekleştirilecektir.

Üniversitemiz **2020 Yılı Performans Programını** kamuoyu ve ilgili kurumların bilgisine sunar, programın hazırlanmasına ve gerçekleşmesine katkıda bulunan tüm personelime teşekkür eder, Performans Programının verimli çalışmalarımıza vesile olmasını temenni ederim.

Saygılarımla,

Prof. Dr. Hasan AYRANCI  
Rektör

# 1.BÖLÜM

# GENEL BİLGİLER



## I. GENEL BİLGİLER

### A. YETKİ, GÖREV VE SORUMLULUKLAR

#### 1. Üniversitemizin Kuruluşu

Üniversitelerde Akademik Teşkilat Yönetmeliği'nin 3'üncü maddesi kapsamında kurulan Üniversitemiz, 29 Mayıs 2007 tarih ve 26536 sayılı Resmî Gazetede yayımlanan 5662 sayılı Kanun'un Ek 79'uncu maddesinde belirtildiği üzere;

“Çankırı Karatekin Üniversitesi;

- Rektörlüğümüze bağlı olarak kurulan Fen-Edebiyat Fakültesi ile Ankara Üniversitesi Rektörlüğüne bağlı iken bağlantısı değiştirilerek Rektörlüğümüze bağlanan Orman Fakültesinden,

- Gazi Üniversitesi Rektörlüğüne bağlı iken bağlantısı değiştirilerek Rektörlüğümüze bağlanan İktisadî ve İdarî Bilimler Fakültesi ile Güzel Sanatlar Fakültesinden,

- Ankara Üniversitesi Rektörlüğüne bağlı iken bağlantısı değiştirilerek Rektörlüğümüze bağlanan Sağlık Yüksekokulundan, (Sağlık Yüksekokulu 05.08.2016 tarih ve 29792 sayılı Resmî Gazetede yayımlanan 2016/9007 sayılı Bakanlar Kurulu Kararı ile Sağlık Bilimleri Fakültesine dönüştürülmüştür.)

- Ankara Üniversitesi Rektörlüğüne bağlı iken bağlantısı değiştirilerek Rektörlüğümüze bağlanan Meslek Yüksekokulu ile Sağlık Hizmetleri Meslek Yüksekokulundan,

- Rektörlüğe bağlı olarak kurulan Sosyal Bilimler Enstitüsü ile Fen Bilimleri Enstitüsü'nden oluşmuştur.

Ayrıca;

- Bakanlar Kurulunun 01.02.2010 tarih ve 2010/103 sayılı Kararı ile 28.03.1983 tarih ve 2809 sayılı Kanun'un Ek 30'uncu maddesine göre Güzel Sanatlar Enstitüsü,

- 25.02.2010 tarihli Yükseköğretim Yürütme Kurul Kararı ile Avrupa Birliği Çalışmaları Uygulama ve Araştırma Merkezi (ÇANKAM),

- Yükseköğretim Genel Kurulunun 07.04.2010 tarihli Kararı ile Kızılırmak Meslek Yüksekokulu,



- Bakanlar Kurulunun 01.06.2010 tarihli Kararı ile 28.03.1983 tarihli ve 2809 sayılı Kanun'un Ek 30'uncu maddesine göre (Fen-Edebiyat Fakültesinin adı Edebiyat Fakültesi olarak değiştirilmiş) ayrıca Fen Fakültesi,

- Bakanlar Kurulunun 07.06.2010 tarihli Kararı ile 28.03.1983 tarih ve 2809 sayılı Kanun'un Ek 30' uncu maddesine göre Mühendislik Fakültesi,

- Yükseköğretim Genel Kurulunun 29.07.2010 tarihli Kararı ile Yapraklı Meslek Yüksekokulu,

- Bakanlar Kurulunun 27.09.2010 tarihli Kararı ile 28.03.1983 tarihli ve 2809 sayılı Kanun'un Ek 30'uncu maddesine göre Türkiyat Enstitüsü,

- 16.02.2011 tarihli Yükseköğretim Yürütme Kurul Kararı ile Dil Eğitimi Uygulama ve Araştırma Merkezi,

- 16.06.2011 tarihli Yükseköğretim Yürütme Kurul Kararı ile Avrasya Stratejik Uygulama ve Araştırma Merkezi (ÇAVSAM),

- Bakanlar Kurulunun 26.09.2011 tarihli Kararı ile 28.03.1983 tarihli ve 2809 sayılı Kanun'un Ek 30'uncu maddesine göre Ilgaz Turizm ve Otelcilik Yüksekokulu kurulması kararlaştırılmıştır.

Bunlara ilave olarak;

- Yâran Kültürü Uygulama ve Araştırma Merkezi Yönetmeliği 02.02.2012 tarihli ve 28192 sayılı Resmi Gazetede yayınlanmış, merkez çalışmalarına başlamıştır.

- Yaşam Boyu Öğrenim Uygulama ve Araştırma Merkezi Yönetmeliği 22 Mart 2012 tarihli ve 28241 sayılı Resmi Gazetede yayınlanmış, merkez çalışmalarına başlamıştır.

- Afrika Ülkeleri İşbirliği Uygulama ve Araştırma Merkezi Yönetmeliği 11.06.2014 tarihli ve 29027 sayılı Resmi Gazetede yayınlanarak kurulmuştur.

- Uzaktan Eğitim Uygulama ve Araştırma Merkezi Yönetmeliği 11.06.2014 tarihli ve 29027 sayılı Resmi Gazetede yayınlanarak kurulmuştur.

- Yükseköğretim Genel Kurulunun 23.07.2015 tarihli Kararı ile Çerkeş Meslek Yüksekokulu kurulmuştur.

- Yükseköğretim Yürütme Kurulunun 06.01.2016 tarihli Kararı ile Gelenekli Türk El Sanatları Uygulama ve Araştırma Merkezi kurulmuştur.

- Bakanlar Kurulunun 28.11.2016 tarih ve 2016/9578 sayılı kararı ile İslami İlimler Fakültesi kurulması kararlaştırılarak 23.12.2016 tarih ve 29927 sayılı Resmi Gazetede yayımlanmıştır.

- Sağlık Bilimleri Enstitüsü 28/3/1983 tarihli ve 2809 sayılı Kanunun ek 30 uncu maddesine göre 24/7/2017 tarihinde Bakanlar Kurulu'nca alınan kararla kurulmuştur.

- - Hukuk Fakültesi 02/08/2019 tarihli ve 30850 sayılı Resmi Gazetede yayınlanarak kurulmuştur.

- - Kurşunlu Adalet Meslek Yüksekokulu 04/07/2019 tarihinde 2547 Sayılı Kanun'un 2880 Sayılı Kanun'la değişik 7/d-2 maddesi uyarınca alınan kararla kurulmuştur.

- - Kadın Çalışmaları Uygulama ve Araştırma Merkezi 23/01/2019 tarihinde 2547 sayılı Kanun'un 2880 sayılı Kanunla değişik 7/d-2 maddesi uyarınca alınan kararla kurulmuştur.

- - Yaban Hayatı Uygulama ve Araştırma Merkezi 24/04/2019 tarihinde 2547 Sayılı Kanun'un 2880 Sayılı Kanun'la değişik 7/d-2 maddesi uyarınca alınan kararla kurulmuştur.

- - Merkezi Araştırma Laboratuvarı Uygulama ve Araştırma Merkezi 04/09/2019 tarihinde 2547 Sayılı Kanun'un 2880 Sayılı Kanun'la değişik 7/d-2 maddesi uyarınca alınan kararla kurulmuştur.

## 2. Yükseköğretim Kurumlarının Görev Ve Sorumlulukları

Yükseköğretim kurumları, Anayasamızın 130'uncu maddesi ile 2547 sayılı Yükseköğretim Kanun'unun 12'nci maddesinde belirtilen görevleri yerine getirmekle yükümlüdür. Bu kapsamda;

- Çağdaş uygarlık ve eğitim-öğretim esaslarına dayanan bir düzen içinde, toplumun ihtiyaçları ve kalkınma planları ilke ve hedeflerine uygun ve ortaöğretime dayalı çeşitli düzeylerde eğitim-öğretim, bilimsel araştırma, yayım ve danışmanlık yapmak,

- Kendi ihtisas gücü ve maddi kaynaklarını rasyonel, verimli ve ekonomik şekilde kullanarak, milli eğitim politikası ve kalkınma planları ilke ve hedefleri ile Yükseköğretim Kurulu tarafından yapılan plan ve programlar doğrultusunda, ülkenin ihtiyacı olan dallarda ve

sayıda insan gücü yetiştirmek,

- Türk toplumunun yaşam düzeyini yükseltici ve kamuoyunu aydınlatıcı bilim verilerini söz, yazı ve diğer araçlarla yaymak,

- Örgün, yaygın, sürekli ve açık eğitim yoluyla toplumun özellikle sanayileşme ve tarımda modernleşme alanlarında eğitilmesini sağlamak,

- Ülkenin bilimsel, kültürel, sosyal ve ekonomik yönlerden ilerlemesini ve gelişmesini ilgilendiren sorunlarını, diğer kuruluşlarla işbirliği yaparak, kamu kuruluşlarına önerilerde bulunmak suretiyle öğretim ve araştırma konusu yapmak, sonuçlarını toplumun yararına sunmak ve kamu kuruluşlarınca istenecek inceleme ve araştırmaları sonuçlandırarak düşüncelerini ve önerilerini bildirmek,

- Eğitim-öğretim seferberliği içinde, örgün, yaygın, sürekli ve açık eğitim hizmetini üstlenen kurumlara katkıda bulunacak önlemleri almak,

- Yörelereindeki tarım ve sanayinin gelişmesine ve ihtiyaçlarına uygun meslek elemanlarının yetişmesine ve bilgilerinin gelişmesine katkıda bulunmak, sanayi, tarım ve sağlık hizmetleri ile diğer hizmetlerde modernleşmeyi, üretimde artışı sağlayacak çalışma ve programlar yapmak, uygulamak ve yapılanlara katılmak, bununla ilgili kurumlarla işbirliği yapmak ve çevre sorunlarına çözüm getirici önerilerde bulunmak,

- Eğitim teknolojisini üretmek, geliştirmek, kullanmak, yaygınlaştırmak,

- Yükseköğretimin uygulamalı yapılmasına ait eğitim-öğretim esaslarını geliştirmek, döner sermaye işletmelerini kurmak, verimli çalıştırmak ve bu faaliyetlerin geliştirilmesine ilişkin gerekli düzenlemeleri yapmak temel görevler olarak sayılmıştır.

## **Üniversitemizin Akademik Birimleri**

Üniversitemiz kuruluşundan itibaren hızlı bir şekilde yapılanma faaliyetlerine başlamış olup eğitim-öğretim faaliyetlerini 9 Fakülte, 5 Enstitü, 1 Yüksekokul ve 6 Meslek Yüksekokulu ile sürdürmektedir. Eğitim-öğretim faaliyetlerinin desteklenmesi ve geliştirilmesine yönelik olarak kurulmuş bulunan 11 adet Uygulama ve Araştırma Merkezimizde de çalışmalar devam etmektedir.

Fakültelerimiz;

- Edebiyat Fakültesi
- Fen Fakültesi
- İktisadi ve İdari Bilimler Fakültesi
- Güzel Sanatlar Fakültesi
- Hukuk Fakültesi
- Mühendislik Fakültesi
- Orman Fakültesi
- Sağlık Bilimleri Fakültesi
- İslami İlimler Fakültesi

## Enstitülerimiz;

- Fen Bilimleri Enstitüsü
- Güzel Sanatlar Enstitüsü
- Sağlık Bilimleri Enstitüsü
- Sosyal Bilimler Enstitüsü
- Türkiyat Enstitüsü

## Yüksekokullarımız;

- Ilgaz Turizm ve Otelcilik Yüksekokulu

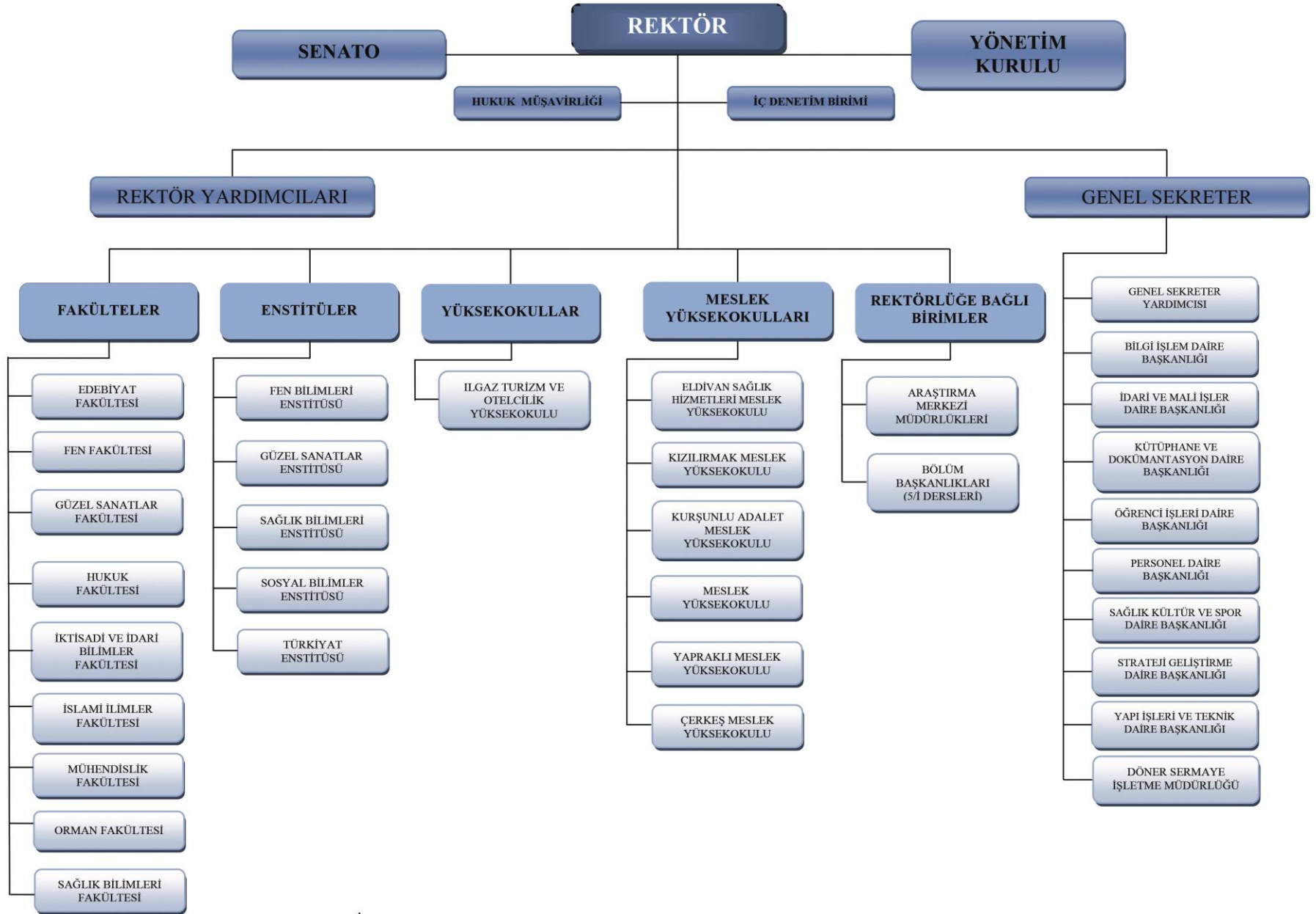
## Meslek Yüksekokullarımız;

- Eldivan Sağlık Hizmetleri Meslek Yüksekokulu
- Kızılırmak Meslek Yüksekokulu
- Meslek Yüksekokulu
- Yapraklı Meslek Yüksekokulu
- Çerkeş Meslek Yüksekokulu
- Kurşunlu Adalet Meslek Yüksekokulu

## Uygulama ve Araştırma Merkezlerimiz;

- Avrupa Birliği Çalışmaları Uygulama ve Araştırma Merkezi
- Avrasya Stratejik Uygulama ve Araştırma Merkezi
- Çankırı Karatekin Üniversitesi Araştırma Merkezi
- Dil Eğitimi Uygulama ve Araştırma Merkezi
- Gelenekli Türk El Sanatları Uygulama ve Araştırma Merkezi
- Kadın Çalışmaları Uygulama ve Araştırma Merkezi Müdürlüğü
- Kamu-Üniversite-Sanayi İşbirliği Uygulama ve Araştırma Merkezi
- Merkezi Araştırma Laboratuvarı Uygulama ve Araştırma Merkezi Müdürlüğü
- Uzaktan Eğitim Uygulama ve Araştırma Merkezi
- Yaban Hayatı Uygulama ve Araştırma Merkezi
- Yâran Kültürü Uygulama ve Araştırma Merkezi

## **B. TEŞKİLAT YAPISI**



\* TEŞKİLAT ŞEMASINDAKİ SİRALAMALAR ALFABETİK SİRALAMAYA GÖRE YAPILMIŞTIR.

# ÇANKIRI KARATEKİN ÜNİVERSİTESİ

## C. FİZİKSEL KAYNAKLAR

Üniversitemiz, Uluyazı Yerleşkesi, Güzel Sanatlar Fakültesi Binası, Balıca Yerleşkesi, Taşmescit Yerleşkesi, Orman Fakültesi Yerleşkesi, Sağlık Bilimleri Fakültesi Yerleşkesi, Çerkeş Meslek Yüksekokulu Yerleşkesi, Kızılırmak Meslek Yüksekokulu Yerleşkesi, Eldivan Sağlık Hizmetleri Meslek Yüksekokulu Yerleşkesi ve Rektörlük Ek Hizmet Binasında faaliyetlerini sürdürmektedir.

Üniversitemiz 2018 yılsonu itibariyle toplam kapalı alanımız 147.969 m<sup>2</sup>'dir. 2019 yılı içerisinde edebiyat fakültesi 2. etap inşaatı tamamlanmış olup, toplam hizmet alanımız 11.678 m<sup>2</sup>'lik bir artışla 159.646,74 m<sup>2</sup> olmuştur.

Tablo 1. Taşınmaz Dağılımı

Üniversitemiz Arsa Oturum Dağılımı (m <sup>2</sup> )					
Yerleşke Adı	Mülkiyet Durumuna Göre Taşınmaz Alanı (m <sup>2</sup> )			Toplam (m <sup>2</sup> )	Açıklama
	Üniversite	Maliye/Hazine	Diğer		
Uluyazı Yerleşke Alanı	-	2.080.899,42	-	2.080.899,42	Tahsisli
Rektörlük Ek Hizmet Binası	-	855	-	855	Tahsisli
Balıca Yerleşkesi	-	64.090	-	64.090	Tahsisli
Orman Fakültesi	-	-	5.260	5.260	Tahsisli
Sağlık Bilimleri Fakültesi	-	22.878	-	22.878	Tahsisli
Güzel Sanatlar Fakültesi	-	-	4.204	4.204	Kira
İlgaz Turizm ve Otelcilik Yüksekokulu			4.015	1140	Tahsisli
Meslek Yüksekokulu Yerleşkesi	-	23.552	-	23.552	Tahsisli
Kızılırmak Meslek Yüksekokulu Yerleşkesi	-	385.074	-	385.074	Tahsisli

Bilgiye erişim hizmetleri konusunda da hassas davranan Üniversitemizde modern bir bilişim ağı yanında personelimiz ile öğrencilerimizin araştırma ve inceleme faaliyetlerinden istifade edebilmeleri amacıyla merkez kütüphane koleksiyonunda 67.000 basılı eser mevcut olup, 24.000

adet dergi elektronik ortamda erişilebilir durumdadır.

## D. İNSAN KAYNAKLARI

Üniversitemiz 2019 yılında 658 akademik, 2 yabancı uyruklu sözleşmeli personel, 289 idari ve 306 destek hizmet personeline ulaşan kadrosuyla 2018-2019 döneminde öğrenim görecek olan 15.112 öğrencisine üstün bir özveriyle eğitim-öğretim hizmeti sağlamaya devam edecektir.

Tablo 2. Akademik Personel Sayıları

Unvan	2014	2015	2016	2017	2018	2019
Profesör	16	20	19	22	30	34
Doçent	34	46	55	53	54	53
Doktor Öğretim Üyesi	161	183	191	189	208	227
Öğretim Görevlisi	108	108	99	98	149	154
Okutman	24	27	28	29	-	-
Araştırma Görevlisi	199	208	203	205	197	190
Uzman	25	25	25	25	-	-
Çevirici	1	1	1	1	-	-
<b>Toplam</b>	<b>568</b>	<b>618</b>	<b>621</b>	<b>622</b>	<b>638</b>	<b>658</b>



Tablo 3. İdari Personel Sayıları

İdari Personelin Hizmet Sınıflarına Göre Dağılımı			
Sınıf	Dolu	Boş	Toplam
Genel İdare Hizmetleri	199	137	336
Sağlık Hizmetleri	8	14	22
Teknik Hizmetler	69	28	97
Avukatlık Hizmetleri	3	0	3
Yardımcı Hizmetler	11	15	26
<b>Toplam</b>	<b>290</b>	<b>194</b>	<b>484</b>

## E. ÖĞRENCİ SAYILARI

2018-2019 eğitim-öğretim dönemi itibariyle toplam öğrenci sayımız 15.112'ye ulaşmıştır. Öğrencilerimizin eğitim durumlarına göre oluşturulan tablo aşağıda yer almaktadır.

Tablo 4. Öğrenci Sayıları

Eğitim Türü	Örgün Eğitim	II. Öğretim	Uzaktan Öğretim	Açık Öğretim	Toplam
Ön lisans	3.476	1.282	0	0	4.758
Lisans	5.994	2.164	0	0	8.158
Yüksek lisans	1.270	0	0	0	1.270
Doktora	109				109
Pedagojik Formasyon	817				817
<b>Toplam</b>	<b>11.666</b>	<b>3.446</b>	<b>0</b>	<b>0</b>	<b>15.112</b>

# 2.BÖLÜM

# PERFORMANS

# BİLGİLERİ

## II. PERFORMANS BİLGİLERİ

### A. TEMEL POLİTİKA VE ÖNCELİKLER

06.07.2013 tarih ve 28699 (Mükerrer) sayılı Resmi Gazetede yayınlanarak yürürlüğe giren 10. Beş Yıllık Kalkınma Planının yükseköğretime ilişkin amaç ve hedefleri içeren;

2.1.1. Eğitim, b. Amaç ve Hedefler başlıklı maddesinin 143. Bendinde; *“Toplumun ve ekonominin ihtiyaçlarına duyarlı, paydaşlarıyla etkileşim içerisinde olan, ürettiği bilgiyi ürüne, teknolojiye ve hizmete dönüştüren, akademik, idari ve mali açıdan özerk üniversite modeli çerçevesinde küresel ölçekte rekabetçi bir yükseköğretim sistemine ulaşılması hedeflenmektedir.”*

2.1.1. Eğitim, c. Politikalar başlıklı maddesinin 160. Bendinde; *“Ortaöğretim ve yükseköğretim düzeyindeki mesleki ve teknik eğitimde, program bütünlüğü temin edilecek ve nitelikli işgücününün yetiştirilmesinde uygulamalı eğitime ağırlık verilecektir.”*

161. Bendinde; *“Yükseköğretim sistemi, hesap verebilirlik temelinde özerklik, performans odaklılık, ihtisaslaşma ve çeşitlilik ilkeleri çerçevesinde kalite odaklı rekabetçi bir yapıya dönüştürülecektir.”*

163. Bendinde; *“Yükseköğretimde kalite güvencesi sistemi oluşturulacaktır.”*

164. Bendinde; *“Yükseköğretim kurumlarının sanayi ile işbirliği içerisinde teknoloji üretimine önem veren, çıktı odaklı bir yapıya dönüştürülmesi teşvik edilecek ve girişimci faaliyetler ile gelir kaynakları çeşitlendirilecektir.”*

2.2.10. Bilim, Teknoloji ve Yenilik, c. Politikalar başlıklı maddesinin 634. Bendinde; *“Üniversite ve özel sektör işbirliğini daha kolaylaştırıcı ve teşvik edici önlemler alınacak ve ara yüzler oluşturulacaktır. Bu çerçevede yükseköğretimin yeniden yapılandırılmasında, akademisyenlerin ve öğrencilerin Ar-Ge ve girişimcilik faaliyetlerinin teşvik edilmesine özen gösterilecektir.”* hedeflerine yer verilmiştir.

Belirlenen stratejik amaç ve hedeflerden Performans Programı döneminde gerçekleştirilmesi planlananların herhangi bir aksaklık yaşanmadan gerçekleştirilebilmesi amacıyla Üniversitemiz tarafından gereken tedbirler alınacaktır.

## B. AMAÇ VE HEDEFLER

### 1. Misyon, Vizyon ve Değerlerimiz

#### **Misyonumuz**

*Eğitim-öğretim ve araştırmada evrensel ölçüt ve etik değerleri benimseyen, toplum yararını ve paydaş memnuniyetini ilke edinen Çankırı Karatekin Üniversitesi; eleştirel düşünebilen, mesleki yeterliliğe sahip, yaşam boyu öğrenme felsefesiyle donatılmış, yeni bilgiler üreten, uygulayan ve yayan bireyler yetiştirmeyi ve bilimsel ve sanatsal alanlarda uluslararası düzeyde rekabet etmeyi amaç edinmiştir.*

#### **Vizyonumuz**

*Yenilikçi, uluslararası düzeyde eğitim-öğretim ve araştırmada öncü; öğrenciler, araştırmacılar ve çalışanlar tarafından tercih edilen bir kurum olmaktır.*

#### **Değerlerimiz**

*Evrensel etik değerlere bağlı,  
Mesleki yetkinliğe sahip,  
Eleştirel düşünceye açık,  
Ulusal değerlere saygılı,  
İnsan haklarına saygılı,  
Analitik düşünceye sahip,  
Çalışkan ve üretken,  
Adil, güvenilir ve şeffaf,  
Paydaş memnuniyetini önemseyen,  
Öncü ve yenilikçi,  
Çevre bilincine sahip,  
Özgürlük ve çokseslilik bilincine sahip,  
Engelsiz bir Üniversite olmak.*

## 2. Üniversitemizin Stratejik Amaç ve Hedefleri

### AMAÇ 1: Eğitim Ve Öğretimin Kalitesini Arttırmak

**HEDEF 1:** Eğitim Öğretimin Nitelik ve Niceliğini Geliştirmek

**HEDEF 2:** Fiziki Altyapıyı Güçlendirmek

**HEDEF 3:** Akademik Personelin Nitelik ve Niceliğini Artırmak

**HEDEF 4:** İdari Personelin Nitelik ve Niceliğini Belirlemek

### AMAÇ 2: Bilimsel Ve Sanatsal Araştırma Faaliyetlerini Geliştirmek

**HEDEF 1:** Bilimsel Faaliyetleri Artırmak

**HEDEF 2:** Sanatsal ve Kültürel Faaliyetleri Artırmak

**HEDEF 3:** Araştırma Faaliyetlerinin Nitelik ve Niceliklerini Artırmak

**HEDEF 4:** Ticarileştirilebilir Nitelikte Ürün Geliştirmek

**HEDEF 5:** Bilim Uygulama Merkezi Kurmak

### AMAÇ 3: Dış Paydaşlarla İlişkileri Geliştirmek

**HEDEF 1:** Mezunlarla Sürekli İletişimi Sağlamak

**HEDEF 2:** Üniversite Halk İletişimini Geliştirmek

**HEDEF 3:** Yerel Kaynakları Değerlendirmek ve Geliştirmek

**HEDEF 4:** Yerel İhtiyaçlara Yönelik Çalışmalar Yapmak

## 3. Alt Program Hedefleri ve Stratejik Plan İlişkisi

### ALT PROGRAM HEDEFLERİ VE STRATEJİK PLAN İLİŞKİSİ

Kurum: ÇANKIRI KARATEKİN ÜNİVERSİTESİ

Yıl: 2020

PROGRAM ADI	ALT PROGRAM ADI	ALT PROGRAM HEDEFLERİ	İLİŞKİLİ OLDUĞU STRATEJİK AMAÇ
ARAŞTIRMA, GELİŞTİRME VE YENİLİK	ARAŞTIRMA ALTYAPILARI	Ülkemizin bilgi birikiminin artırılmasına ve teknolojik gelişimine katkıda bulunmak üzere yükseköğretim kurumlarında araştırma altyapılarının kurulması ve kapasitelerinin güçlendirilmesi	BİLİMSEL VE SANATSAL ARAŞTIRMA FAALİYETLERİNİ GELİŞTİRMEK
	YÜKSEKÖĞRETİMDE BİLİMSEL ARAŞTIRMA VE GELİŞTİRME	Yükseköğretim kurumlarında inovasyon amaçlı bilimsel çalışmaların artırılması	BİLİMSEL VE SANATSAL ARAŞTIRMA FAALİYETLERİNİ GELİŞTİRMEK
HAYAT BOYU ÖĞRENME	YÜKSEKÖĞRETİM KURUMLARI SÜREKLİ EĞİTİM FAALİYETLERİ	Toplumun tüm kesimlerine ihtiyaç duyduğu alanlarda eğitimler verilmesi, kamu kurum ve kuruluşları, özel sektör ve uluslararası kuruluşlarla işbirliğinin gelişmesine katkıda bulunulması	DIŞ PAYDAŞLARLA İLİŞKİLERİ GELİŞTİRMEK
TEDAVİ EDİCİ SAĞLIK	TEDAVİ EDİCİ SAĞLIK	Tedavi edici sağlık hizmetinin erişilebilir ve etkili olarak sunulmasının sağlanması	
YÜKSEKÖĞRETİM HİZMETLERİ	ÖĞRETİM ELEMANLARININ MESLEKİ GELİŞİMİ	Alanında yetkin, araştırmacı, bilgi üreten ve aktaran akademisyenler yetiştirilmesi	EĞİTİM VE ÖĞRETİMİN KALİTESİNİ ARTIRMAK
	ÖN LİSANS EĞİTİMİ, LİSANS EĞİTİMİ VE LİSANSÜSTÜ EĞİTİM	Mesleki yeterlilik sahibi ve gelişime açık mezunlar yetiştirilmesi	EĞİTİM VE ÖĞRETİMİN KALİTESİNİ ARTIRMAK
	YÜKSEKÖĞRETİMDE ÖĞRENCİ YAŞAMI	Yükseköğretim öğrencilerine sunulan beslenme ve barınma hizmetlerinin kalitesinin artırılması; öğrencilerin kişisel ve sosyal gelişimi desteklenerek yaşam kalitesinin yükseltilmesi	EĞİTİM VE ÖĞRETİMİN KALİTESİNİ ARTIRMAK

## C. İDARE PERFORMANS BİLGİSİ

### 1. İdare Performans Raporu

## ÇANKIRI KARATEKİN ÜNİVERSİTESİ PERFORMANS BİLGİSİ

<b>Program Adı:</b>	ARAŞTIRMA, GELİŞTİRME VE YENİLİK
<b>Programın Amacı:</b>	Türkiye'nin Bilimsel ve Teknolojik Ekosistemine Katkı Sağlanması
<b>Programın Kapsamı:</b>	Ar-Ge ve Yenilik Faaliyetleri ile Türkiye'nin Bilimsel ve Teknolojik Ekosistemi ve Sosyoekonomik Gelişimine Katkı Sağlama

### Anahtar Göstergeler

- 1- Ar-ge harcamasının GSYH'ye oranı
- 2- Küresel inovasyon endeksi
- 3- Tam zamanlı eşdeğer araştırmacı sayısı
- 4- Türkiye kaynaklı bilimsel yayın sayısı

<b>Alt Program Adı:</b>	YÜKSEKÖĞRETİMDE BİLİMSEL ARAŞTIRMA VE GELİŞTİRME
<b>Alt Programın Kapsamı:</b>	Çankırı Karatekin Üniversitesi, deneyimli personelinin bilgi ve tecrübeleri ile ileri teknolojiyi birleştirerek, bilim ve teknolojinin gelişmesini ve dünya standartlarını yakalayabilmeyi hedeflemektedir. Ayrıca, ulusal ve uluslararası iş birliğinin kuvvetlenmesine ve böylece ülkemizin rekabet gücünün artırılmasına, kalkınmasının hızlandırılmasına ve insan yaşam kalitesinin iyileştirilmesine katkıda bulunan projelere önderlik eden ve destek olan araştırmalara destek olmayı, bilimsel ve etik kurallara bağlı kalarak hizmet kalitesini en üst seviyede tutmayı amaçlamaktadır.

<b>Alt Program Hedefi:</b>	Yükseköğretim kurumlarında inovasyon amaçlı bilimsel çalışmaların artırılması
<b>Performans Göstergeleri</b>	

Performans Göstergesi	Ölçü Birimi	2018	2019 Planlanan	2019 YS Gerç. Tahmini	2020 Hedef	2021 Tahmin	2022 Tahmin
1- Ar-ge'ye harcanan bütçenin toplam bütçeye oranı	Oran	1	0	1	1	1	1

**Göstergeye İlişkin Açıklama:** Yıl içinde Ar-Ge çalışmaları için harcanan bütçenin toplam bütçe içindeki yerinin tespit edilmesi amaçlanmaktadır.

**Hesaplama Yöntemi:** Ar-Ge Harcamalarının toplam kurum bütçesi içindeki payı.

**Verinin Kaynağı:** 2019 Yılı Yatırım Programının Kabulü ve Uygulanmasına Dair Karar. İlgili yılın bütçe kanununda kurumumuza verilen ödenek



# ÇANKIRI KARATEKİN ÜNİVERSİTESİ

Performans Göstergesi	Ölçü Birimi	2018	2019 Planlanan	2019 YS Gerç. Tahmini	2020 Hedef	2021 Tahmin	2022 Tahmin
2- Ar-ge sonucu ortaya çıkan ürünlere ilişkin alınan patent sayısı	Sayı	19	0	0	25	30	33

**Göstergeye İlişkin Açıklama:** Üniversitemiz bünyesinde yapılan Ar-Ge çalışmaları sonucu patent alınan ürün sayısının tespit edilmesi.

**Hesaplama Yöntemi:** Ar-Ge Sonucu ortaya çıkan ürün sayısı.

**Verinin Kaynağı:** 2019 Yılı Yatırım Programının Kabulü ve Uygulanmasına Dair Karar. İlgili yılın bütçe kanununda kurumumuza verilen ödenek

Performans Göstergesi	Ölçü Birimi	2018	2019 Planlanan	2019 YS Gerç. Tahmini	2020 Hedef	2021 Tahmin	2022 Tahmin
3- Ar-ge sonucu ticarileştirilen ürün sayısı	Sayı	0	1	0	0	1	0

**Göstergeye İlişkin Açıklama:** Orman Fakültesi tarafından park ve bahçeler için ağaç yongası üretimi, Sağlık Bilimleri Fakültesi tarafından da teknolojik hasta yıkama yatağı modeli üretimi yapılarak ürünlerin ticarileştirilmesi amaçlanmaktadır.

**Hesaplama Yöntemi:** Yıl içinde ticarileştirilen ürünlerin sayısı

**Verinin Kaynağı:** Akademik Birimler

Performans Göstergesi	Ölçü Birimi	2018	2019 Planlanan	2019 YS Gerç. Tahmini	2020 Hedef	2021 Tahmin	2022 Tahmin
4- Araştırma merkezleri gelir miktarı	TL	0	0	0	0	0	0

**Göstergeye İlişkin Açıklama:**

**Hesaplama Yöntemi:**

**Verinin Kaynağı:**

Performans Göstergesi	Ölçü Birimi	2018	2019 Planlanan	2019 YS Gerç. Tahmini	2020 Hedef	2021 Tahmin	2022 Tahmin
5- Araştırma merkezlerinin sanayi ile yaptığı proje sayısı	Sayı	0	0	0	0	0	0

**Göstergeye İlişkin Açıklama:**

**Hesaplama Yöntemi:**

**Verinin Kaynağı:**

# ÇANKIRI KARATEKİN ÜNİVERSİTESİ

Performans Göstergesi	Ölçü Birimi	2018	2019 Planlanan	2019 YS Gerç. Tahmini	2020 Hedef	2021 Tahmin	2022 Tahmin
6- BAP kapsamında desteklenen araştırma projeleri sayısı	Sayı	202	23	44	22	25	28

**Göstergeye İlişkin Açıklama:** Üniversitemiz bünyesinde ulusal ve uluslararası düzeyde bilime katkı sağlayacak bilimsel araştırma projelerinin desteklenmesi amaçlanmaktadır.

**Hesaplama Yöntemi:** Proje Yönetim Birimi tarafından yıl içerisinde desteklenen araştırma proje sayısı

**Verinin Kaynağı:** Proje Yönetim Birimi

Performans Göstergesi	Ölçü Birimi	2018	2019 Planlanan	2019 YS Gerç. Tahmini	2020 Hedef	2021 Tahmin	2022 Tahmin
7- Öğretim elemanı başına düşen ar-ge proje sayısı	Sayı	4,3	2,71	3,74	4,17	6,4	7,63

**Göstergeye İlişkin Açıklama:** Üniversitemiz öğretim elemanları başına düşen Ar-Ge projesi sayısının tespiti amaçlanmaktadır.

**Hesaplama Yöntemi:** Ar-Ge proje sayısının öğretim elemanı sayısına oranı

**Verinin Kaynağı:** Proje Yönetim Birimi

Performans Göstergesi	Ölçü Birimi	2018	2019 Planlanan	2019 YS Gerç. Tahmini	2020 Hedef	2021 Tahmin	2022 Tahmin
8- Patent, faydalı model ve endüstriyel tasarım başvuru sayısı	Sayı	0	1	0	2	3	3

**Göstergeye İlişkin Açıklama:** Üniversitemiz akademik birimlerince patent, faydalı model ve endüstriyel tasarım için yapılacak çalışmalar sonucunda patent alınması amaçlanmaktadır.

**Hesaplama Yöntemi:** Yıl içinde yapılan başvuru sayısı

**Verinin Kaynağı:** Akademik Birimler

Performans Göstergesi	Ölçü Birimi	2018	2019 Planlanan	2019 YS Gerç. Tahmini	2020 Hedef	2021 Tahmin	2022 Tahmin
9- Ulusal ve uluslararası kuruluşlar tarafından desteklenen ar-ge projesi sayısı	Sayı	15	31	24	31	39	45

**Göstergeye İlişkin Açıklama:** Üniversitemiz tarafından yürütülen projelerin Ulusal/Uluslararası Kuruluşlarca desteklenenlerin tespiti amaçlanmaktadır.

**Hesaplama Yöntemi:** Ulusal ve Uluslararası kuruluşlar tarafından desteklenen ar-ge projeleri sayısı

**Verinin Kaynağı:** Proje Yönetim Birimi

# ÇANKIRI KARATEKİN ÜNİVERSİTESİ

Performans Göstergesi	Ölçü Birimi	2018	2019 Planlanan	2019 YS Gerç. Tahmini	2020 Hedef	2021 Tahmin	2022 Tahmin
10- Uluslararası endekslerde yer alan bilimsel yayın sayısı	Sayı	174	193	230	232	251	275

**Göstergeye İlişkin Açıklama:** Uluslararası yayın yapan bilimsel dergilerdeki yayın sayısının tespit edilmesi

**Hesaplama Yöntemi:** Uluslararası yayın yapan bilimsel dergilerdeki yayın sayısı.

**Verinin Kaynağı:** Proje Yönetim Birimi

## Alt Program Kapsamında Yürütülecek Faaliyet Maliyetleri

Faaliyetler	2019 Bütçe	2019 Harcama	2020 Bütçe	2021 Tahmin	2022 Tahmin
<b>Yükseköğretim Kurumları Temel Araştırma Hizmetleri</b>	<b>200.000</b>	<b>78.800,63</b>	<b>220.000</b>	<b>242.000</b>	<b>266.200</b>
Bütçe İçi	0	0	0	0	0
Bütçe Dışı	200.000	78.800,63	220.000	242.000	266.200
<b>Yükseköğretim Kurumlarının Bilimsel Araştırma Projeleri</b>	<b>789.953,23</b>	<b>1.067.546,34</b>	<b>1.066.550</b>	<b>1.239.100</b>	<b>1.455.350</b>
Bütçe İçi	272.200	761.699	316.550	339.100	355.350
Bütçe Dışı	517.753,23	305.847,34	750.000	900.000	1.100.000
<b>T O P L A M</b>	<b>989.953,23</b>	<b>1.146.346,97</b>	<b>1.286.550</b>	<b>1.481.100</b>	<b>1.721.550</b>
Bütçe İçi	272.200	761.699	316.550	339.100	355.350
Bütçe Dışı	717.753,23	384.647,97	970.000	1.142.000	1.366.200

## Faaliyetlere İlişkin Açıklamalar:

Yükseköğretim Kurumları Temel Araştırma Hizmetleri	2547 Sayılı Yükseköğretim Kanununun 12. maddesi kapsamında yürütülen faaliyetlerdir. Üniversitemiz bünyesinde kurulan merkezi araştırma laboratuvarının alt yapısının geliştirilmesi.
Yükseköğretim Kurumlarının Bilimsel Araştırma Projeleri	Tübitak kapsamında yürütülen projelerin tabi oldukları tüm kanun, kanun hükmünde kararnameler ve yönetmelikler kapsamında yürütülen faaliyetlerdir. ÇAKÜ’de; ulusal ve küresel sorunlara odaklanan çok disiplinli alanlarda uluslararası düzeyde bilime ve topluma yenilikçi ve nitelikli katkı sağlamak üzere bilimsel araştırma projeleri desteklenecektir.

**Alt Program Adı:** ARAŞTIRMA ALTYAPILARI  
**Alt Programın Kapsamı:** Çankırı Karatekin Üniversitesi, deneyimli personeli ve nitelikli laboratuvar olanakları ile multidisipliner araştırmaların merkezi bir organizasyonda gerçekleştirilmesi amacını taşımaktadır. Ayrıca, 3.000 m2 kapalı alana sahip Merkezi Araştırma Laboratuvarı ile araştırmacıların verimli bir ortamda çalışmalarını destekleyerek üniversitedeki bilimsel faaliyetlerin kalitesini artırmayı, Üniversitelerin, diğer kamu kurumlarının ve sanayinin analiz ihtiyaçlarını güvenilirlik ilkesine bağlı kalarak hızla gerçekleştirmeyi, İlimizin ve bölgenin AR-GE ihtiyacını karşılamayı, özel sektör ve kamuya danışmanlık yapmayı, bölge potansiyelini ortaya çıkarıp değerlendirerek il, bölge ve ülke ekonomisine katkı sağlayan bir merkez olmayı hedeflemektedir.

**Alt Program Hedefi:** Ülkemizin bilgi birikiminin arttırılmasına ve teknolojik gelişimine katkıda bulunmak üzere yükseköğretim kurumlarında araştırma altyapılarının kurulması

# ÇANKIRI KARATEKİN ÜNİVERSİTESİ

ve kapasitelerinin güçlendirilmesi

## Performans Göstergeleri

Performans Göstergesi	Ölçü Birimi	2018	2019 Planlanan	2019 YS Gerç. Tahmini	2020 Hedef	2021 Tahmin	2022 Tahmin
1- Araştırma altyapısı projesi tamamlanma oranı	Oran	0	1	2.500.000	3.000.000	3.600.000	4.320.000

**Göstergeye İlişkin Açıklama:** Cumhurbaşkanlığı Strateji ve Bütçe Başkanlığınca destek verilen 2017K120072 nolu Merkezi Araştırma Laboratuvarı Projesi için verilen ödenek.

**Hesaplama Yöntemi:** Araştırma altyapısı için yürütülen projelerin ilgili yıl içerisinde tamamlanma oranı

**Verinin Kaynağı:** 2019 Yılı Yatırım Programının Kabulü ve Uygulanmasına Dair Karar.  
İlgili yılın bütçe kanununda kurumumuza verilen ödenek

## Alt Program Kapsamında Yürütülecek Faaliyet Maliyetleri

Faaliyetler	2019 Bütçe	2019 Harcama	2020 Bütçe	2021 Tahmin	2022 Tahmin
<b>Yükseköğretim Kurumları Araştırma Altyapısı Kurulması ve Geliştirilmesi</b>	<b>0</b>	<b>0</b>	<b>10.000</b>	<b>10.000</b>	<b>10.000</b>
Bütçe İçi	0	0	10.000	10.000	10.000
Bütçe Dışı	0	0	0	0	0
<b>T O P L A M</b>	<b>0</b>	<b>0</b>	<b>10.000</b>	<b>10.000</b>	<b>10.000</b>
Bütçe İçi	0	0	10.000	10.000	10.000
Bütçe Dışı	0	0	0	0	0

### Faaliyetlere İlişkin Açıklamalar:

Yükseköğretim Kurumları Araştırma Altyapısı Kurulması ve Geliştirilmesi 2547 Sayılı Yükseköğretim Kanununun 12. maddesi kapsamında yürütülen faaliyetlerdir. Yurt dışı fonların daha fazla ülkemize kazandırılması, ileri düzey araştırma merkezlerinin kurulması, laboratuvar ve araştırma merkezleri alt yapısının gerçekleştirilmesi

# ÇANKIRI KARATEKİN ÜNİVERSİTESİ

## ÇANKIRI KARATEKİN ÜNİVERSİTESİ PERFORMANS BİLGİSİ

<b>Program Adı:</b>	HAYAT BOYU ÖĞRENME
<b>Programın Amacı:</b>	Hayat Boyu Öğrenme Programlarına Yönelik Nitelik ve Erişimin Artırılması
<b>Programın Kapsamı:</b>	Hayat boyu öğrenme: bireysel, toplumsal ve istihdam ile ilgili bir yaklaşımla bireyin bilgi, beceri ve yetkinliklerini geliştirmek amacıyla örgün eğitimin dışında hayatı boyunca katıldığı her türlü öğrenme etkinlikleri olarak kabul edilmekte olup bu kapsamda halk eğitimi merkezleri tarafından okuma-yazma, genel ve mesleki- teknik yaygın eğitim kursları düzenlenmekte; Örgün eğitim çağı dışında olan vatandaşlarımızın eğitim seviyelerini yükseltmek amacıyla açık ortaokul ve açık lise eğitim öğretim faaliyetleri sunulmakta; Ayrıca ülkemizde geçici koruma altında bulunan bireylerin eğitim sistemimize entegrasyonlarını sağlamak amacıyla öncelikle Türkçe olmak üzere eğitim öğretim faaliyetleri sürdürülmektedir.

### Anahtar Göstergeler

- 1- Hayat boyu öğrenmeye katılım oranı

<b>Alt Program Adı:</b>	YÜKSEKÖĞRETİM KURUMLARI SÜREKLİ EĞİTİM FAALİYETLERİ
<b>Alt Programın Kapsamı:</b>	ÇAKÜ Dil Eğitimi Uygulama ve Araştırma Merkezinde yabancı dil kursları ile beraber sayıları binleri geçen uluslararası öğrencilere yönelik Türkçe (TÖMER) kursları açılmaktadır. Üniversitemiz bünyesinde öğrencilerimize yönelik kariyer planlama ve hedeflerini belirleme konularında yardımcı olmak üzere kariyer merkezi kurulması da planlanmaktadır. Uluslararası öğrenci değişim programları kapsamında yürütülen anlaşma sayısı artırılmaktadır. Bologna sürecine uyum kapsamında gereken çalışmalar ilgili komisyonca yürütülmektedir.

<b>Alt Program Hedefi:</b>	Toplumun tüm kesimlerine ihtiyaç duyduğu alanlarda eğitimler verilmesi, kamu kurum ve kuruluşları, özel sektör ve uluslararası kuruluşlarla işbirliğinin gelişmesine katkıda bulunulması
----------------------------	--

### Performans Göstergeleri

Performans Göstergesi	Ölçü Birimi	2018	2019 Planlanan	2019 YS Gerç. Tahmini	2020 Hedef	2021 Tahmin	2022 Tahmin
1- Dezavantajlı gruplara yönelik sosyal entegrasyon ve kapsayıcılığa ilişkin yapılan faaliyet sayısı	Sayı	0	0	2	0	0	0

**Göstergeye İlişkin Açıklama:** Dezavantajlı gruplara yönelik sosyal entegrasyon ve kapsayıcılığa ilişkin olarak düzenlenen faaliyetlerin tespit edilmesi

**Hesaplama Yöntemi:** Dezavantajlı gruplara yönelik sosyal entegrasyon ve kapsayıcılığa ilişkin olarak düzenlenen faaliyetlerin sayısı.

**Verinin Kaynağı:** Akademik Birimler

# ÇANKIRI KARATEKİN ÜNİVERSİTESİ

Performans Göstergesi	Ölçü Birimi	2018	2019 Planlanan	2019 YS Gerç. Tahmini	2020 Hedef	2021 Tahmin	2022 Tahmin
2- Eğitim programlarına başvuran kişi sayısı	Sayı	653	897	775	1.000	1.100	1.200

**Göstergeye İlişkin Açıklama:** Eğitim programlarına başvuran kişi sayısının tespiti ve yıllar itibariyle gelişimi.

**Hesaplama Yöntemi:** Eğitim programlarına başvuran kişi sayısı

**Verinin Kaynağı:** Edebiyat Fakültesi, Yabancı Dil Eğitim Merkezi.

Performans Göstergesi	Ölçü Birimi	2018	2019 Planlanan	2019 YS Gerç. Tahmini	2020 Hedef	2021 Tahmin	2022 Tahmin
3- Mezunlara yönelik gerçekleştirilen faaliyet sayısı	Sayı	2	0	0	0	0	3

**Göstergeye İlişkin Açıklama:** Mezun öğrencilere yönelik yapılan toplam faaliyet sayısının tespiti.

**Hesaplama Yöntemi:** ÇAKÜ mezunlarına yönelik yürütülen faaliyetler

**Verinin Kaynağı:** Akademik Birimler

Performans Göstergesi	Ölçü Birimi	2018	2019 Planlanan	2019 YS Gerç. Tahmini	2020 Hedef	2021 Tahmin	2022 Tahmin
4- Sürekli Eğitim Merkezi (SEM) ve Dil Merkezi (DİLMER) tarafından mesleki eğitime yönelik verilen sertifika sayısı	Sayı	0	0	0	0	0	0

**Göstergeye İlişkin Açıklama:**

**Hesaplama Yöntemi:**

**Verinin Kaynağı:**

Performans Göstergesi	Ölçü Birimi	2018	2019 Planlanan	2019 YS Gerç. Tahmini	2020 Hedef	2021 Tahmin	2022 Tahmin
5- Tamamlanan sosyal sorumluluk projeleri sayısı	Sayı	1	0	12	4	4	4

**Göstergeye İlişkin Açıklama:** Üniversite bünyesinde yürütülen sosyal sorumluluk projelerinin sayısındaki değişimler.

**Hesaplama Yöntemi:** Sosyal sorumluluk projeleri kapsamında tamamlanan proje sayısı

**Verinin Kaynağı:** Üniversitemizde sosyal sorumluluk projelerine ayrılan bütçe

# ÇANKIRI KARATEKİN ÜNİVERSİTESİ

Performans Göstergesi	Ölçü Birimi	2018	2019 Planlanan	2019 YS Gerç. Tahmini	2020 Hedef	2021 Tahmin	2022 Tahmin
6- Üniversitenin çevrecilik alanlarında aldığı ödül sayısı	Sayı	0	0	0	0	0	0

**Göstergeye İlişkin Açıklama:**

**Hesaplama Yöntemi:**

**Verinin Kaynağı:**

## Alt Program Kapsamında Yürütülecek Faaliyet Maliyetleri

Faaliyetler	2019 Bütçe	2019 Harcama	2020 Bütçe	2021 Tahmin	2022 Tahmin
<b>Toplum Hizmetine Sunulan Eğitim Programları, Kurs ve Seminerler</b>	<b>2.500.000</b>	<b>1.806.348,32</b>	<b>5.005.000</b>	<b>5.505.500</b>	<b>6.056.050</b>
Bütçe İçi	0	0	0	0	0
Bütçe Dışı	2.500.000	1.806.348,32	5.005.000	5.505.500	6.056.050
<b>T O P L A M</b>	<b>2.500.000</b>	<b>1.806.348,32</b>	<b>5.005.000</b>	<b>5.505.500</b>	<b>6.056.050</b>
Bütçe İçi	0	0	0	0	0
Bütçe Dışı	2.500.000	1.806.348,32	5.005.000	5.505.500	6.056.050

## Faaliyetlere İlişkin Açıklamalar:

Toplum Hizmetine Sunulan Eğitim Programları, Kurs ve Seminerler

Ulusal veya uluslararası düzeyde nitelikli iş gücü yetiştirmek ve bireylerin kişisel gelişimlerini arttırmak için uygulamaya yönelik eğitime özel önem vererek mikro düzeyde işletmelerin, makro anlamda ülkemizin rekabet gücünü arttırmak, insanımızın mevcut kültürüne olumlu katkılarda bulunmak için farklı formatlarda etkinlikler ile birçok disiplini bir araya getirerek oluşturulan sertifikasyon programlarıyla kişisel gelişim yanında mesleki gelişime de katkı sağlayacak ve bölgenin eğitim seviyesini yükseltmeye yarayacak kurs, seminer, sınav gibi etkinlikler bu faaliyet altında izlenecektir.

Yükseköğretim Kurumları Sosyal Sorumluluk Projeleri

Çankırı Karatekin Üniversitesi Dil Eğitimi Uygulama Ve Araştırma Merkezi Yönetmeliği kapsamında yürütülen faaliyetler: Ulusal veya uluslararası düzeyde nitelikli iş gücü yetiştirmek ve bireylerin kişisel gelişimlerini arttırmak için uygulamaya yönelik eğitime özel önem vererek mikro düzeyde işletmelerin, makro anlamda ülkemizin rekabet gücünü arttırmak, insanımızın mevcut kültürüne olumlu katkılarda bulunmak için farklı formatlarda etkinlikler ile birçok disiplini bir araya getirerek oluşturulan sertifikasyon programlarıyla kişisel gelişim yanında mesleki gelişime de katkı sağlayacak ve bölgenin eğitim seviyesini yükseltmeye yarayacak kurs, seminer, sınav gibi etkinlikler bu faaliyet altında izlenecektir.



# ÇANKIRI KARATEKİN ÜNİVERSİTESİ

## ÇANKIRI KARATEKİN ÜNİVERSİTESİ PERFORMANS BİLGİSİ

**Program Adı:** YÜKSEKÖĞRETİM HİZMETLERİ

**Programın Amacı:** Uluslararası Standartlarda, Bilimsel Temelli Yükseköğretim Hizmeti Sunulması

**Programın Kapsamı:**

### Anahtar Göstergeler

- 1- Yüksek öğretimde öğretim elemanı başına düşen öğrenci sayısı
- 2- Yükseköğretim kontenjan doluluk oranı
- 3- Yükseköğretim mezunlarının işgücüne katılım oranı
- 4- Yükseköğretimde okullaşma oranı

**Alt Program Adı:**

**Alt Programın**

**Kapsamı:**

ÖN LİSANS EĞİTİMİ, LİSANS EĞİTİMİ VE LİSANSÜSTÜ EĞİTİM  
17.05.2007 tarihli ve 5662 sayılı Kanun ile kurulmuş olan Üniversitemiz, hâlihazırda eğitim ve öğretim faaliyetlerini 9 fakülte, 5 enstitü, 1 yüksekokul ve 6 meslek yüksekokulu ile sürdürmektedir. Eğitim ve öğretim faaliyetlerinin desteklenmesi ile geliştirilmesine yönelik olarak kurulmuş bulunan 11 adet uygulama ve araştırma merkezinde de çalışmalar devam etmektedir. 2019-2020 Eğitim-Öğretim döneminde toplam öğrenci sayımız 15.112 olup 1.379 lisansüstü, 817 de formasyon öğrencimiz bulunmaktadır. Mevcut öğrencilerimiz içinde toplam 863 yabancı uyruklu öğrenci bulunmakta olup bu sayının artması hedeflenmektedir.

**Alt Program Hedefi:**

Mesleki yeterlilik sahibi ve gelişime açık mezunlar yetiştirilmesi

**Performans Göstergeleri**

Performans Göstergesi	Ölçü Birimi	2018	2019 Planlanan	2019 YS Gerç. Tahmini	2020 Hedef	2021 Tahmin	2022 Tahmin
1- Doktora eğitimini tamamlayanların sayısı	Sayı	15	4	1	5	8	11

**Göstergeye İlişkin Açıklama:**

Doktora programlarında eğitimini tamamlayan öğrencilerin tespiti

**Hesaplama Yöntemi:**

Doktora programlarında eğitimini tamamlayan öğrencileri sayısı

**Verinin Kaynağı:**

Doktora eğitimi veren programlar

Performans Göstergesi	Ölçü Birimi	2018	2019 Planlanan	2019 YS Gerç. Tahmini	2020 Hedef	2021 Tahmin	2022 Tahmin
2- Eğitim bilimleri kontenjan doluluk oranı	Oran	0	0	0	0	0	0

**Göstergeye İlişkin Açıklama:**

**Hesaplama Yöntemi:**

**Verinin Kaynağı:**

# ÇANKIRI KARATEKİN ÜNİVERSİTESİ

Performans Göstergesi	Ölçü Birimi	2018	2019 Planlanan	2019 YS Gerç. Tahmini	2020 Hedef	2021 Tahmin	2022 Tahmin
3- Eğitimin program süresinde bitirilme oranı	Oran	0	0	0	0	0	0

**Göstergeye İlişkin Açıklama:**

**Hesaplama Yöntemi:**

**Verinin Kaynağı:**

Performans Göstergesi	Ölçü Birimi	2018	2019 Planlanan	2019 YS Gerç. Tahmini	2020 Hedef	2021 Tahmin	2022 Tahmin
4- Fen bilimleri kontenjan doluluk oranı	Oran	52	100	55	100	100	100

**Göstergeye İlişkin Açıklama:** Fen bilimlere yerleşen öğrencilerin toplam Fen bilimleri kontenjanı içindeki doluluk oranının tespit edilmesi

**Hesaplama Yöntemi:** Fen bilimlerine yerleşen öğrencilerin Fen Bilimleri kontenjanına oranı

**Verinin Kaynağı:** Fen Bilimleri programları

Performans Göstergesi	Ölçü Birimi	2018	2019 Planlanan	2019 YS Gerç. Tahmini	2020 Hedef	2021 Tahmin	2022 Tahmin
5- Kütüphanede bulunan basılı ve elektronik kaynak sayısı	Sayı	66.500	65.000	0	70.000	77.000	90.000

**Göstergeye İlişkin Açıklama:** Üniversite Kütüphanesi envanterinde kayıtlı yayınların detayı

**Hesaplama Yöntemi:** Kütüphane ve Dökümantasyon Daire Başkanlığı'nın envanterinde bulunan basılı ve elektronik kaynakların hesaplanması

**Verinin Kaynağı:** Üniversitemiz Kütüphane ve Dökümantasyon Daire Başkanlığının envanter bilgileri

Performans Göstergesi	Ölçü Birimi	2018	2019 Planlanan	2019 YS Gerç. Tahmini	2020 Hedef	2021 Tahmin	2022 Tahmin
6- Kütüphanede bulunan öğrenci başına düşen basılı ve elektronik kaynak sayısı	Sayı	6	6	0	7	7	7

**Göstergeye İlişkin Açıklama:** Kütüphanede bulunan basılı ve elektronik yayınların öğrenci başına düşen sayısının tespit edilmesi.

**Hesaplama Yöntemi:** Kütüphane ve Dökümantasyon Daire Başkanlığının envanterinde bulunan basılı ve elektronik kaynak sayısının öğrenci sayısına bölünmesi

**Verinin Kaynağı:** Kütüphane ve Dökümantasyon Daire Başkanlığının envanteri

# ÇANKIRI KARATEKİN ÜNİVERSİTESİ

Performans Göstergesi	Ölçü Birimi	2018	2019 Planlanan	2019 YS Gerç. Tahmini	2020 Hedef	2021 Tahmin	2022 Tahmin
7- Kütüphaneden yararlanan kişi sayısı	Sayı	21.000	23.000	0	30.000	35.000	45.000

**Göstergeye İlişkin Açıklama:** Yıl içinde Üniversitemiz Kütüphanesinden yararlanan toplam kişi sayısının tespiti.

**Hesaplama Yöntemi:** ÇAKÜ kütüphanesinden yararlanan kişilerin sayısı

**Verinin Kaynağı:** Kütüphane ve Dökümantasyon Daire başkanlığının kullandığı sistemler

Performans Göstergesi	Ölçü Birimi	2018	2019 Planlanan	2019 YS Gerç. Tahmini	2020 Hedef	2021 Tahmin	2022 Tahmin
8- Lisansüstü öğrencilerin toplam öğrenciler içindeki payı	Oran	9,5	10	95	10	12	15

**Göstergeye İlişkin Açıklama:** Lisansüstü öğrencilerinin toplam öğrenci sayısına oranının tespit edilmesi.

**Hesaplama Yöntemi:** Lisansüstü öğrenci sayısının toplam öğrenci sayısına bölünmesi

**Verinin Kaynağı:** Öğrenci İşleri Daire Başkanlığı'nın sisteminden elde edilen veriler

Performans Göstergesi	Ölçü Birimi	2018	2019 Planlanan	2019 YS Gerç. Tahmini	2020 Hedef	2021 Tahmin	2022 Tahmin
9- Öğrenci başına düşen eğitim alanı	Metrekare	1,79	0	0	2,08	2,29	2,5

**Göstergeye İlişkin Açıklama:** Üniversitemiz eğitim alanlarındaki fiziki kapasite artışı ile öğrenci sayımızdaki artış oranının tespit edilmesi ve kıyaslamalara imkan sağlanması.

**Hesaplama Yöntemi:** Öğrenci sayısının eğitim alanlarına oranı

**Verinin Kaynağı:** Yapı İşleri ve Teknik Daire Başkanlığı ve Öğrenci İşleri Daire Başkanlığı

# ÇANKIRI KARATEKİN ÜNİVERSİTESİ

Performans Göstergesi	Ölçü Birimi	2018	2019 Planlanan	2019 YS Gerç. Tahmini	2020 Hedef	2021 Tahmin	2022 Tahmin
10- Öğrenci başına düşen kapalı alan	Metrekare	4,3	0	0	5,95	6	6,1

**Göstergeye İlişkin Açıklama:** Bu gösterge ile Üniversitemiz fiziki kapasite artışı ile öğrenci sayımızdaki artış oranının takip edilmesi, böylece kıyaslamalara imkan sağlanması amaçlanmaktadır.

**Hesaplama Yöntemi:** Toplam kapalı alanların öğrenci sayısına bölünmesi

**Verinin Kaynağı:** Yapı İşleri ve Teknik Daire Başkanlığı'nın fiziki alanlarla ilgili verileri, Öğrenci İşleri Daire Başkanlığı.

Performans Göstergesi	Ölçü Birimi	2018	2019 Planlanan	2019 YS Gerç. Tahmini	2020 Hedef	2021 Tahmin	2022 Tahmin
11- Öğrenci değişim programlarından yararlanan öğrencilerin oranı	Oran	0,04	0,09	0,11	3,12	3,13	3,14

**Göstergeye İlişkin Açıklama:** Değişim programlarından yararlanan öğrencilerin toplam öğrenci sayısına oranı tespit edilerek yıllık artış-azalışların belirlenmesi amaçlanmaktadır.

**Hesaplama Yöntemi:** Öğrenci değişim programlarından yararlanan öğrenci sayısının toplam öğrenci sayısına bölünmesi

**Verinin Kaynağı:** Öğrenci İşleri Daire Başkanlığı

Performans Göstergesi	Ölçü Birimi	2018	2019 Planlanan	2019 YS Gerç. Tahmini	2020 Hedef	2021 Tahmin	2022 Tahmin
12- Öğretim üyesi başına düşen öğrenci sayısı	Sayı	19,76	25	22	25	25	25

**Göstergeye İlişkin Açıklama:** Öğrenci başına düşen öğretim üyesi sayısındaki gelişimin tespit edilmesi

**Hesaplama Yöntemi:** Toplam öğretim üyesi sayısının öğrenci sayısına bölünmesiyle elde edilen oran

**Verinin Kaynağı:** Personel Daire Başkanlığı ile Öğrenci İşleri Daire Başkanlığından elde edilen veriler

# ÇANKIRI KARATEKİN ÜNİVERSİTESİ

Performans Göstergesi	Ölçü Birimi	2018	2019 Planlanan	2019 YS Gerç. Tahmini	2020 Hedef	2021 Tahmin	2022 Tahmin
13- Sağlık bilimleri kontenjan doluluk oranı	Oran	100	100	100	100	100	100

**Göstergeye İlişkin Açıklama:** Sağlık bilimlerine yerleşen öğrencilerin toplam sağlık bilimleri kontenjanı içindeki doluluk oranının tespit edilmesi.

**Hesaplama Yöntemi:** Sağlık Bilimleri ile ilgili bölümlere yerleşen öğrenci sayısının sağlık bilimleri ilgili bölümlerin kontenjan sayısına bölünmesi

**Verinin Kaynağı:** Öğrenci İşleri Daire Başkanlığından elde edilen veriler

Performans Göstergesi	Ölçü Birimi	2018	2019 Planlanan	2019 YS Gerç. Tahmini	2020 Hedef	2021 Tahmin	2022 Tahmin
14- Sosyal bilimler kontenjan doluluk oranı	Oran	50	100	82	100	100	100

**Göstergeye İlişkin Açıklama:** Sosyal bilimlerine yerleşen öğrencilerin toplam sosyal bilimler kontenjanı içindeki doluluk oranının tespit edilmesi.

**Hesaplama Yöntemi:** Sosyal bilimler ile ilgili bölümlere yerleşen öğrenci sayısının sosyal bilimlerle ilgili bölümlerin kontenjan sayısına bölünmesi

**Verinin Kaynağı:** Öğrenci İşleri Daire Başkanlığından elde edilen veriler

Performans Göstergesi	Ölçü Birimi	2018	2019 Planlanan	2019 YS Gerç. Tahmini	2020 Hedef	2021 Tahmin	2022 Tahmin
15- Teknokent veya Teknoloji Transfer Ofisi (TTO) projelerine katılan öğrenci sayısı	Sayı	0	0	0	0	0	0

**Göstergeye İlişkin Açıklama:**

**Hesaplama Yöntemi:**

**Verinin Kaynağı:**

Performans Göstergesi	Ölçü Birimi	2018	2019 Planlanan	2019 YS Gerç. Tahmini	2020 Hedef	2021 Tahmin	2022 Tahmin
16- Uluslararası kuruluşlarla ortak uygulanan eğitim programı sayısı	Sayı	0	0	0	0	0	0

**Göstergeye İlişkin Açıklama:**

**Hesaplama Yöntemi:**

**Verinin Kaynağı:**

# ÇANKIRI KARATEKİN ÜNİVERSİTESİ

Performans Göstergesi	Ölçü Birimi	2018	2019 Planlanan	2019 YS Gerç. Tahmini	2020 Hedef	2021 Tahmin	2022 Tahmin
17- Yabancı dilde eğitim veren program sayısı	Sayı	4	7	5	8	11	14

**Göstergeye İlişkin Açıklama:** Yabancı dilde eğitim veren programların tespit edilmesi.

**Hesaplama Yöntemi:** Yabancı dilde eğitim veren program sayısı.

**Verinin Kaynağı:** Akademik Birimler

Performans Göstergesi	Ölçü Birimi	2018	2019 Planlanan	2019 YS Gerç. Tahmini	2020 Hedef	2021 Tahmin	2022 Tahmin
18- Yabancı uyruklu akademisyen sayısı	Sayı	2	2	2	2	2	2

**Göstergeye İlişkin Açıklama:** Yabancı uyruklu akademisyen sayısının yıllar içindeki değişimi.

**Hesaplama Yöntemi:** Üniversitemizdeki yabancı uyruklu akademisyen sayısı.

**Verinin Kaynağı:** Personel Daire Başkanlığından elde edilen veriler

Performans Göstergesi	Ölçü Birimi	2018	2019 Planlanan	2019 YS Gerç. Tahmini	2020 Hedef	2021 Tahmin	2022 Tahmin
19- Yabancı uyruklu öğrenci sayısı	Sayı	602	1.026	845	2.255	3.110	4.000

**Göstergeye İlişkin Açıklama:** Toplam öğrenci sayısı içinde yabancı uyruklu öğrencilerin tespit edilmesi.

**Hesaplama Yöntemi:** Yabancı öğrenci sayısı

**Verinin Kaynağı:** Öğrenci İşleri Daire Başkanlığı

Performans Göstergesi	Ölçü Birimi	2018	2019 Planlanan	2019 YS Gerç. Tahmini	2020 Hedef	2021 Tahmin	2022 Tahmin
20- Yan dal ve çift ana dal programından mezun olanların toplam mezun sayısına oranı	Oran	6,15	6,04	6,04	10	13	14

**Göstergeye İlişkin Açıklama:** Mezun öğrencilerden Yan dal ve çift ana dal programından mezun olanların oranının tespiti.

**Hesaplama Yöntemi:** Yan dal ve çift ana dal programından mezun olanların toplam mezun sayısına oranı

**Verinin Kaynağı:** Öğrenci İşleri Daire Başkanlığından elde edilen veriler

# ÇANKIRI KARATEKİN ÜNİVERSİTESİ

## Alt Program Kapsamında Yürütülecek Faaliyet Maliyetleri

Faaliyetler	2019 Bütçe	2019 Harcama	2020 Bütçe	2021 Tahmin	2022 Tahmin
<b>Doktora Öğrencilerine Yönelik Burs Hizmetleri</b>	<b>0</b>	<b>64.850</b>	<b>0</b>	<b>0</b>	<b>0</b>
Bütçe İçi	0	64.850	0	0	0
Bütçe Dışı	0	0	0	0	0
<b>Yükseköğretim Kurumları Bilgi ve Kültürel Kaynaklarının Geliştirilmesi ve Erişimin Kolaylaştırılması</b>	<b>1.074.000</b>	<b>647.092</b>	<b>1.058.000</b>	<b>1.067.000</b>	<b>1.164.000</b>
Bütçe İçi	1.074.000	647.092	1.058.000	1.067.000	1.164.000
Bütçe Dışı	0	0	0	0	0
<b>Yükseköğretim Kurumları Birinci Öğretim</b>	<b>106.461.000</b>	<b>69.913.683</b>	<b>115.568.000</b>	<b>123.370.000</b>	<b>131.028.000</b>
Bütçe İçi	106.461.000	69.913.683	115.568.000	123.370.000	131.028.000
Bütçe Dışı	0	0	0	0	0
<b>Yükseköğretim Kurumları İkinci Öğretim</b>	<b>2.030.000</b>	<b>995.572</b>	<b>2.082.000</b>	<b>2.229.000</b>	<b>2.370.000</b>
Bütçe İçi	2.030.000	995.572	2.082.000	2.229.000	2.370.000
Bütçe Dışı	0	0	0	0	0
<b>Yükseköğretim Kurumları Uluslararası Ortak Eğitim ve Öğretim Programı</b>	<b>1.202.456,62</b>	<b>2.438.178,27</b>	<b>1.500.000</b>	<b>1.350.000</b>	<b>1.400.000</b>
Bütçe İçi	0	0	0	0	0
Bütçe Dışı	1.202.456,62	2.438.178,27	1.500.000	1.350.000	1.400.000
<b>Yükseköğretim Kurumları Yaz Okulları</b>	<b>0</b>	<b>4.791</b>	<b>0</b>	<b>0</b>	<b>0</b>
Bütçe İçi	0	4.791	0	0	0
Bütçe Dışı	0	0	0	0	0
<b>T O P L A M</b>	<b>110.767.456,62</b>	<b>74.064.166,27</b>	<b>120.208.000</b>	<b>128.016.000</b>	<b>135.962.000</b>
Bütçe İçi	109.565.000	71.625.988	118.708.000	126.666.000	134.562.000
Bütçe Dışı	1.202.456,62	2.438.178,27	1.500.000	1.350.000	1.400.000

### Faaliyetlere İlişkin Açıklamalar:

Doktora Öğrencilerine Yönelik Burs Hizmetleri	Enstitülerimiz bünyesinde doktora eğitim alan öğrencilerin kurum içi ya da kurum dışı kaynaklardan eğitimleri boyunca desteklenmesi dair tüm süreç ve giderler bu faaliyet alanında izlenecektir.
Doktora ve Tıpta Uzmanlık Eğitimi	
Fen ve Mühendislik Bilimleri Öğrencilerinin Uygulamalı Eğitimi	Üniversitemizde Fen ve Mühendislik alanında eğitim gören öğrencilere yönelik olarak laboratuvar ortamında yürütülen faaliyetler ile mesleki bilgi ve becerilerinin gelişimini sağlamaya yönelik olarak yapılan teknik gezileri kapsamaktadır.
Galatasaray Üniversitesine Bağlı İlk ve Orta Öğretim Hizmetleri	
Lisans Öğrencilerine Yönelik Burs Hizmetleri	Lisans öğrencilerine 2547 Sayılı Kanun kapsamında verilen beslenme ve barınma bursları bu faaliyet alanında izlenecektir.
Mimar Sinan Güzel Sanatlar Üniversitesi Resim ve Heykel Müzesi Faaliyetleri	
OSB Meslek Yüksekokulları Eğitim Desteği	



# ÇANKIRI KARATEKİN ÜNİVERSİTESİ

Yabancı Uyruklu Öğrenci Programı Kapsamında Yürütülen Hizmetler	2547 sayılı Kanun kapsamında; Lisans ve lisansüstü seviyede öğrenci olarak üniversitemizde bulunan yabancı uyruklu öğrencilerin programlara kazandırılmasına dair tanıtım faaliyetleri, kabul, vize süreçleri için gerekli belgelerin sağlanması, geldiklerinde resmi süreçlerinin takibi, ülkeye, şehre ve üniversiteye adaptasyonlarına ve yaşadıkları sıkıntıların giderilmesine dair iş, işlem ve giderler bu faaliyet alanında izlenecektir.
Yükseköğretim Kurumları Açıköğretim	
Yükseköğretim Kurumları Bilgi ve Kültürel Kaynaklarının Geliştirilmesi ve Erişimin Kolaylaştırılması	Üniversitemiz personelinin ürettiği makale, kitap, proje gibi bilgi ve sanat eseri, edebi eser gibi kültürel kaynakların geliştirilmesi için gerekli izin, destek ve giderler bu faaliyet alanında izlenecektir.
Yükseköğretim Kurumları Birinci Öğretim	Mevcut ve açılması planlanan tüm lisans ve lisansüstü eğitimlerini birinci öğretim olarak sürdüren öğrencilerimizin aldıkları dersler, laboratuvarlar ve atölye uygulamalarının yüksek kalitede ve başarılı geçmesini sağlamaya yönelik tüm iş, işlem ve giderler bu faaliyet alanında izlenecektir.
Yükseköğretim Kurumları İkinci Öğretim	Mevcut ve açılması planlanan tüm lisans ve lisansüstü eğitimlerini ikinci öğretim olarak sürdüren öğrencilerimizin aldıkları dersler, laboratuvarlar ve atölye uygulamalarının yüksek kalitede ve başarılı geçmesini sağlamaya yönelik tüm iş, işlem ve giderler bu faaliyet alanında izlenecektir.
Yükseköğretim Kurumları Tezsiz Yüksek Lisans	
Yükseköğretim Kurumları Uluslararası Ortak Eğitim ve Öğretim Programı	
Yükseköğretim Kurumları Uzaktan Eğitim	
Yükseköğretim Kurumları Yaz Okulları	2547 sayılı Yükseköğretim Kanunu ve ÇAKÜ Yaz Okulu Yönergesi kapsamında yürütülen faaliyetler kapsamında: Yaz okulumuz her yıl açılmaktadır. Yaz okulunda açılacak dersler ve yaz okulu süreci "Yaz Okulu Komisyonu" tarafından koordine edilmektedir.

# ÇANKIRI KARATEKİN ÜNİVERSİTESİ

**Alt Program Adı:** ÖĞRETİM ELEMANLARININ MESLEKİ GELİŞİMİ

**Alt Programın Kapsamı:** Üniversitemizin vizyonu ve misyonu ile uyumlu yüksek nitelikli öğretim üyesi istihdamı için gerekli atama ve yükselme kriterleri Üniversitemizce belirlenmiş olup YÖK'ün onayı ile YÖK'ün ilgili web sitesinde yayımlanmıştır.  
([https://www.yok.gov.tr/Documents/Akademik/AtanmaKriterleri/cankiri\\_karatekin\\_kriter.pdf](https://www.yok.gov.tr/Documents/Akademik/AtanmaKriterleri/cankiri_karatekin_kriter.pdf))  
Çankırı Karatekin Üniversitesinin ilgili birimlerinde ihtiyaç duyulan öğretim üyesi kadrolarının ilanı Rektörlükçe ilgili kanun ve yönetmeliğe göre yapılır. Öğretim elemanlarının işe alınması, atanması ve görevde yükseltilmeleri, ilgili mevzuat uyarınca ilanlar yoluyla yapılmaktadır.  
Akademisyenlerimizin çalışma alanlarıyla ilgili olarak üniversitemizde araştırma altyapısı geliştirilmektedir. Ayrıca, akademisyenlerimizin ulusal ve uluslararası alanda yürüttükleri projeler desteklenmektedir. Üniversitemiz adına Öğretim Üyesi Yetiştirme Programı (ÖYP) kapsamında eğitim alan ve akademik kariyer yapan 82 akademik personelimiz bulunmaktadır.

**Alt Program Hedefi:** Alanında yetkin, araştırmacı, bilgi üreten ve aktaran akademisyenler yetiştirilmesi

## Performans Göstergeleri

Performans Göstergesi	Ölçü Birimi	2018	2019 Planlanan	2019 YS Gerç. Tahmini	2020 Hedef	2021 Tahmin	2022 Tahmin
1- SCI, SCI-Expanded, SSCI ve AHCI kapsamındaki dergilerde öğretim elemanı başına düşen yayın sayısı	Sayı	0,29	1	1	1	2	2

**Göstergeye İlişkin Açıklama:** Uluslararası dergilerde SCI, SCI Expanded, SSCI ve AHCI kapsamında öğretim elemanlarının yayınlanan makale sayısındaki değişim.

**Hesaplama Yöntemi:** Uluslararası dergilerde SCI, SCI Expanded, SSCI ve AHCI kapsamında öğretim elemanlarının yayınlanan makale sayısının öğretim elemanı sayısına bölünmesi

**Verinin Kaynağı:** Uluslararası dergiler

Performans Göstergesi	Ölçü Birimi	2018	2019 Planlanan	2019 YS Gerç. Tahmini	2020 Hedef	2021 Tahmin	2022 Tahmin
2- Araştırma bursundan yararlanan öğrenci sayısı	Sayı	1	1	1	4	4	4

**Göstergeye İlişkin Açıklama:** Ar-Ge projelerinden burs alan öğrenci sayısındaki değişim.

**Hesaplama Yöntemi:** Ar-Ge projelerinde burs alan öğrenci sayısı

**Verinin Kaynağı:** Ar-Ge projeleri kapsamında ayrılan burs bütçesi

# ÇANKIRI KARATEKİN ÜNİVERSİTESİ

Performans Göstergesi	Ölçü Birimi	2018	2019 Planlanan	2019 YS Gerç. Tahmini	2020 Hedef	2021 Tahmin	2022 Tahmin
3- YÖK tarafından öncelikli alanlarında sağlanan burslardan yararlanan doktora öğrenci sayısı	Sayı	6	9	8	12	16	19

**Göstergeye İlişkin Açıklama:** Yök tarafından sağlanan yurt dışında yabancı dil yeterliliklerinin arttırılması bursundan yararlanan öğrenci sayısındaki değişim.

**Hesaplama Yöntemi:** Yök tarafından sağlanan yurt dışında yabancı dil yeterliliklerinin arttırılması bursundan yararlanan öğrenci sayısı.

**Verinin Kaynağı:** Yök tarafından sağlanan burs bütçesi

Performans Göstergesi	Ölçü Birimi	2018	2019 Planlanan	2019 YS Gerç. Tahmini	2020 Hedef	2021 Tahmin	2022 Tahmin
4- YÖK tarafından sağlanan yurt dışında yabancı dil yeterliliklerinin arttırılmasına yönelik burslardan yararlanan sayısı	Sayı	0	2	1	3	3	3

**Göstergeye İlişkin Açıklama:** YÖK tarafından sağlanan yurt dışında yabancı dil yeterliliklerinin arttırılmasına yönelik burslardan yararlanan sayısındaki değişim

**Hesaplama Yöntemi:** YÖK tarafından sağlanan yurt dışında yabancı dil yeterliliklerinin arttırılmasına yönelik burslardan yararlanan sayısı

**Verinin Kaynağı:** Genel Sekreterlik Makamı

Performans Göstergesi	Ölçü Birimi	2018	2019 Planlanan	2019 YS Gerç. Tahmini	2020 Hedef	2021 Tahmin	2022 Tahmin
5- Yükseköğretim Kurulu, Türkiye Bilimler Akademisi ve TÜBİTAK bilim, teşvik ve sanat ödülleri sayısı	Sayı	0	0	0	0	0	0

**Göstergeye İlişkin Açıklama:**

**Hesaplama Yöntemi:**

**Verinin Kaynağı:**

## Alt Program Kapsamında Yürütülecek Faaliyet Maliyetleri

Faaliyetler	2019 Bütçe	2019 Harcama	2020 Bütçe	2021 Tahmin	2022 Tahmin
<b>T O P L A M</b>	<b>0</b>	<b>0</b>	<b>0</b>	<b>0</b>	<b>0</b>
Bütçe İçi	0	0	0	0	0
Bütçe Dışı	0	0	0	0	0

# ÇANKIRI KARATEKİN ÜNİVERSİTESİ

## Faaliyetlere İlişkin Açıklamalar:

Araştırma Görevlileri Yurtdışı Araştırma Bursu Hizmetleri	Araştırma görevlilerinin farklı kurum ve kuruluşlardan aldıkları yurtdışı bursları kapsamında izin, mecburi hizmet ve ilgili burs kapsamında yapılan araştırmada gösterilen performansa yönelik süreçler ve giderler bu faaliyet altında izlenecektir.
Öğretim Elemanları Yurtdışı Yabancı Dil Bursu Hizmetleri	Öğretim elemanlarının yabancı dillerini yurtdışında uygulamalı olarak geliştirmelerine yardımcı olmak üzere bilgilendirme, izin ve ilgili tüm giderler bu faaliyet alanında izlenecektir.
Öğretim Üyesi Yetiştirme Programı ve Yurtdışı Destek Hizmetleri	Doktora öğrencilerimizin ya da doktora sonrası aramıza katılan akademik personelin geliştirilmesine ve yurtdışı araştırma olanakları yakalamalarını kolaylaştıracak izin, bilgilendirme, mentörlük gibi süreç ve ilgili giderler bu faaliyet alanında izlenecektir.

## Alt Program Adı: Alt Programın Kapsamı:

### YÜKSEKÖĞRETİMDE ÖĞRENCİ YAŞAMI

Üniversitemiz bünyesinde eğitim gören öğrencilerimizin modern ve ferah bir konaklama ortamına kavuşturulması, sosyal, sportif ve kültürel ihtiyaçlarının karşılanması, aynı zamanda da Ülkemizin ve Üniversitemizin tanıtımına katkıda bulunulması amacıyla öğrencilerimize yönelik aktivitelere büyük önem verilmektedir. Bu kapsamda, Üniversitemiz bünyesinde 40 adet kulüp ve öğrenci topluluğu faaliyet göstermektedir.

Üniversitemiz bünyesinde eğitim gören ve maddi durumu yetersiz olan öğrencilerimiz destek amaçlı aylık ortalama 350,00 TL maliyetle kısmi zamanlı olarak Üniversitemizin fakülte ve birimlerinde geçici işlerde çalıştırılmaktadır. 2020 yılında da 112 öğrencinin bu imkândan yararlandırılması hedeflenmektedir. Ayrıca ihtiyaç sahibi olan 50 öğrencimize yönelik olarak ücretsiz yemek hizmeti verilmektedir. 2020 yılında da imkânlar dâhilinde ekonomik durumu iyi olmayan öğrencilerimize ücretsiz öğle yemeği yardımı yapılmaya devam edilecektir. Engelsiz Üniversite hizmetlerimiz ile engelli öğrencilerin eğitim öğretimleri, sportif katılımları konusunda faaliyetler yürütülmekte olup, yeni kampüs alanımız ve kapalı spor salonumuz buna göre inşa edilmiştir. Uluyazı yerleşkesinde açık spor sahası yapım işinin ihale hazırlıkları devam etmektedir. Üniversitemiz bünyesinde çok sayıda spor dalında faaliyet gösterilmektedir.

## Alt Program Hedefi:

Yükseköğretim öğrencilerine sunulan beslenme ve barınma hizmetlerinin kalitesinin artırılması; öğrencilerin kişisel ve sosyal gelişimi desteklenerek yaşam kalitesinin yükseltilmesi

## Performans Göstergeleri

Performans Göstergesi	Ölçü Birimi	2018	2019 Planlanan	2019 YS Gerç. Tahmini	2020 Hedef	2021 Tahmin	2022 Tahmin
1- Barınma hizmetlerinden yararlanan öğrenci sayısı	Sayı	0	0	0	0	0	0

## Göstergeye İlişkin Açıklama:

### Hesaplama Yöntemi:

### Verinin Kaynağı:

# ÇANKIRI KARATEKİN ÜNİVERSİTESİ

Performans Göstergesi	Ölçü Birimi	2018	2019 Planlanan	2019 YS Gerç. Tahmini	2020 Hedef	2021 Tahmin	2022 Tahmin
2- Beslenme hizmetlerinden yararlanan öğrenci sayısı	Sayı	1.900	2.000	2.000	2.100	2.100	2.100

**Göstergeye İlişkin Açıklama:** SKS Daire Başkanlığınca verilen yemek hizmetinden yıllık yararlanan öğrenci sayısındaki farklılıkların tespit edilmesi.

**Hesaplama Yöntemi:** Beslenme hizmetlerinden yararlanan öğrenci sayısı

**Verinin Kaynağı:** Sağlık, Kültür ve Spor Daire Başkanlığından elde edilen veriler

Performans Göstergesi	Ölçü Birimi	2018	2019 Planlanan	2019 YS Gerç. Tahmini	2020 Hedef	2021 Tahmin	2022 Tahmin
3- Öğrenci başına düşen sosyal donatı alanı	Metrekare	1,01	0	0	1,5	1,75	2,8

**Göstergeye İlişkin Açıklama:** Öğrencilerin yararlanabileceği sosyal donatı alanlarındaki yıllar itibariyle ortaya çıkan artış/azalışların tespiti.

**Hesaplama Yöntemi:** Kampüs içerisinde yer alan sosyal donatı alanlarının öğrenci sayısına bölünmesi

**Verinin Kaynağı:** Yapı İşleri ve Teknik Daire Başkanlığından elde edilen veriler

Performans Göstergesi	Ölçü Birimi	2018	2019 Planlanan	2019 YS Gerç. Tahmini	2020 Hedef	2021 Tahmin	2022 Tahmin
4- Öğrenci kulüp ve topluluk sayısı	Sayı	34	40	40	47	57	65

**Göstergeye İlişkin Açıklama:** Üniversite bünyesinde kurulan öğrenci kulüp ve topluluk sayısındaki değişimler.

**Hesaplama Yöntemi:** Öğrenci kulüp ve topluluk sayısı

**Verinin Kaynağı:** Sağlık, Kültür ve Spor Daire Başkanlığından elde edilen veriler

Performans Göstergesi	Ölçü Birimi	2018	2019 Planlanan	2019 YS Gerç. Tahmini	2020 Hedef	2021 Tahmin	2022 Tahmin
5- Sosyal, kültürel ve sportif faaliyet sayısı	Sayı	141	146	146	162	182	202

**Göstergeye İlişkin Açıklama:** Yıl içinde yapılan sosyal,kültürel ve sportif faaliyet sayılarındaki değişim.

**Hesaplama Yöntemi:** Öğrencilere yönelik düzenlenen sosyal, kültürel ve sportif faaliyetlerin sayısı

**Verinin Kaynağı:** Sağlık, Kültür ve Spor Daire Başkanlığından elde edilen veriler

# ÇANKIRI KARATEKİN ÜNİVERSİTESİ

Performans Göstergesi	Ölçü Birimi	2018	2019 Planlanan	2019 YS Gerç. Tahmini	2020 Hedef	2021 Tahmin	2022 Tahmin
6- Yükseköğretimde öğrenci başına barınma harcaması	TL	0	0	0	0	0	0

**Göstergeye İlişkin Açıklama:**

**Hesaplama Yöntemi:**

**Verinin Kaynağı:**

Performans Göstergesi	Ölçü Birimi	2018	2019 Planlanan	2019 YS Gerç. Tahmini	2020 Hedef	2021 Tahmin	2022 Tahmin
7- Yükseköğretimde öğrenci başına beslenme harcaması	TL	1.356	1.584	1.584	1.800	1.900	2.000

**Göstergeye İlişkin Açıklama:** Üniversite tarafından öğrenci beslenmesine yönelik yapılan giderlerin yıllık gelişimi.

**Hesaplama Yöntemi:** Öğrencilere yönelik beslenme giderlerinin tüm öğrenci sayısına bölünmesiyle bulunan tutar

**Verinin Kaynağı:** Sağlık, Kültür ve Spor Daire Başkanlığından elde edilen veriler

Performans Göstergesi	Ölçü Birimi	2018	2019 Planlanan	2019 YS Gerç. Tahmini	2020 Hedef	2021 Tahmin	2022 Tahmin
8- Yükseköğretimde öğrenci yaşamından memnuniyet oranı	Oran	0	0	0	0	0	0

**Göstergeye İlişkin Açıklama:**

**Hesaplama Yöntemi:**

**Verinin Kaynağı:**

Performans Göstergesi	Ölçü Birimi	2018	2019 Planlanan	2019 YS Gerç. Tahmini	2020 Hedef	2021 Tahmin	2022 Tahmin
9- Yükseköğretimde öğrencilere sunulan sağlık hizmetinden yararlanan öğrenci sayısının toplam öğrenci sayısına oranı	Oran	0,05	0,08	0,08	0,1	0,11	0,12

**Göstergeye İlişkin Açıklama:** Sağlık hizmetlerinden yararlanan öğrencilerin toplam öğrenci içindeki oranının tespiti ve yıllar itibariyle değişimi.

**Hesaplama Yöntemi:** Sağlık hizmetinden yararlanan öğrenci sayısının toplam öğrenciye oranı.

**Verinin Kaynağı:** Sağlık Kültür ve Spor Daire Başkanlığı

## Alt Program Kapsamında Yürütülecek Faaliyet Maliyetleri

Faaliyetler	2019 Bütçe	2019 Harcama	2020 Bütçe	2021 Tahmin	2022 Tahmin
Yükseköğretimde Barınma Hizmetleri	232.000	0	217.000	231.000	243.000

# ÇANKIRI KARATEKİN ÜNİVERSİTESİ

Bütçe İçi	232.000	0	217.000	231.000	243.000
Bütçe Dışı	0	0	0	0	0
<b>Yükseköğretimde Beslenme Hizmetleri</b>	<b>1.328.000</b>	<b>2.025.354</b>	<b>1.508.000</b>	<b>1.617.000</b>	<b>1.705.000</b>
Bütçe İçi	1.328.000	2.025.354	1.508.000	1.617.000	1.705.000
Bütçe Dışı	0	0	0	0	0
<b>Yükseköğretimde Kültür ve Spor Hizmetleri</b>	<b>1.179.000</b>	<b>155.868</b>	<b>1.206.000</b>	<b>1.217.000</b>	<b>1.279.000</b>
Bütçe İçi	1.179.000	155.868	1.206.000	1.217.000	1.279.000
Bütçe Dışı	0	0	0	0	0
<b>Yükseköğretimde Öğrenci Yaşamına İlişkin Diğer Hizmetler</b>	<b>774.000</b>	<b>671.568</b>	<b>849.000</b>	<b>917.000</b>	<b>971.000</b>
Bütçe İçi	774.000	671.568	849.000	917.000	971.000
Bütçe Dışı	0	0	0	0	0
<b>Yükseköğretimde Sağlık Hizmetleri</b>	<b>19.000</b>	<b>0</b>	<b>19.000</b>	<b>20.000</b>	<b>21.000</b>
Bütçe İçi	19.000	0	19.000	20.000	21.000
Bütçe Dışı	0	0	0	0	0
<b>T O P L A M</b>	<b>3.532.000</b>	<b>2.852.790</b>	<b>3.799.000</b>	<b>4.002.000</b>	<b>4.219.000</b>
Bütçe İçi	3.532.000	2.852.790	3.799.000	4.002.000	4.219.000
Bütçe Dışı	0	0	0	0	0

## Faaliyetlere İlişkin Açıklamalar:

Yükseköğretimde Barınma Hizmetleri	
Yükseköğretimde Beslenme Hizmetleri	2547 sayılı Yükseköğretim Kanunu kapsamında yürütülen faaliyetlerdir. Üniversitemiz bünyesinde bulunan 8 adet yemekhanede öğrencilere sunulan öğle yemeği hizmeti ile ilgili her türlü gider bu faaliyet alanında izlenecektir.
Yükseköğretimde Kültür ve Spor Hizmetleri	2547 sayılı Yükseköğretim Kanunu kapsamında yürütülen faaliyetlerdir. Üniversitemiz yerleşkelerinde yer alan spor tesislerinin bakım, onarım ve diğer ihtiyaçlarına ilişkin giderler bu faaliyet alanında izlenecektir.
Yükseköğretimde Öğrenci Yaşamına İlişkin Diğer Hizmetler	2547 sayılı Yükseköğretim Kanunu kapsamında yürütülen faaliyetlerdir. Öğrencilere beslenme, spor ve sağlık hizmeti dışında sunulan diğer hizmetler ile ilgili her türlü gider bu faaliyet alanında izlenecektir.
Yükseköğretimde Sağlık Hizmetleri	2547 sayılı Yükseköğretim Kanunu kapsamında yürütülen faaliyetlerdir. Üniversitemiz öğrencilerinin tıbbi ihtiyaçlarının karşılanmasına ilişkin giderler bu faaliyet alanında izlenecektir.

## 2. Faaliyet Maliyetleri Tablosu

### FAALİYET MALİYETLERİ TABLOSU

İdare Adı	ÇANKIRI KARATEKİN ÜNİVERSİTESİ
Program Adı	ARAŞTIRMA, GELİŞTİRME VE YENİLİK
Alt Program Adı	ARAŞTIRMA ALTYAPILARI
Alt Program Hedefi	

# ÇANKIRI KARATEKİN ÜNİVERSİTESİ

## Faaliyet Adı

Yükseköğretim Kurumları Araştırma Altyapısı Kurulması ve Geliştirilmesi

## Açıklama

2547 Sayılı Yükseköğretim Kanununun 12. maddesi kapsamında yürütülen faaliyetlerdir. Yurt dışı fonların daha fazla ülkemize kazandırılması, ileri düzey araştırma merkezlerinin kurulması, laboratuvar ve araştırma merkezleri alt yapısının gerçekleştirilmesi

EKONOMİK KOD	2019 Bütçe	2019 Harcama	2020 Bütçe	2021 Tahmin	2022 Tahmin
Personel Giderleri					
Sosyal Güvenlik Kurumuna Devlet Primi Giderleri					
Mal ve Hizmet Alım Giderleri					
Faiz Giderleri					
Cari Transferler					
Sermaye Giderleri			10.000	10.000	10.000
Sermaye Transferleri					
Borç Verme					
<b>BÜTÇE İÇİ TOPLAM KAYNAK</b>			10.000	10.000	10.000
Döner Sermaye					
Özel Hesap					
Diğer Bütçe Dışı Kaynak					
<b>BÜTÇE DIŞI TOPLAM KAYNAK</b>					
<b>FAALİYET MALİYETİ TOPLAMI</b>			10.000	10.000	10.000

## FAALİYET MALİYETLERİ TABLOSU

### İdare Adı

ÇANKIRI KARATEKİN ÜNİVERSİTESİ

### Program Adı

ARAŞTIRMA, GELİŞTİRME VE YENİLİK

### Alt Program Adı

YÜKSEKÖĞRETİMDE BİLİMSEL ARAŞTIRMA VE GELİŞTİRME

### Alt Program Hedefi



# ÇANKIRI KARATEKİN ÜNİVERSİTESİ

## Faaliyet Adı

Yükseköğretim Kurumları Temel Araştırma Hizmetleri

## Açıklama

2547 Sayılı Yükseköğretim Kanununun 12. maddesi kapsamında yürütülen faaliyetlerdir. Üniversitemiz bünyesinde kurulan merkezi araştırma laboratuvarının alt yapısının geliştirilmesi.

EKONOMİK KOD	2019 Bütçe	2019 Harcama	2020 Bütçe	2021 Tahmin	2022 Tahmin
<i>Personel Giderleri</i>					
<i>Sosyal Güvenlik Kurumuna Devlet Primi Giderleri</i>					
<i>Mal ve Hizmet Alım Giderleri</i>					
<i>Faiz Giderleri</i>					
<i>Cari Transferler</i>					
<i>Sermaye Giderleri</i>					
<i>Sermaye Transferleri</i>					
<i>Borç Verme</i>					
<b>BÜTÇE İÇİ TOPLAM KAYNAK</b>					
<i>Döner Sermaye</i>	200.000	78.801	220.000	242.000	266.200
<i>Özel Hesap</i>					
<i>Diğer Bütçe Dışı Kaynak</i>					
<b>BÜTÇE DIŞI TOPLAM KAYNAK</b>	200.000	78.801	220.000	242.000	266.200
<b>FAALİYET MALİYETİ TOPLAMI</b>	200.000	78.801	220.000	242.000	266.200

## FAALİYET MALİYETLERİ TABLOSU

## İdare Adı

ÇANKIRI KARATEKİN ÜNİVERSİTESİ

## Program Adı

ARAŞTIRMA, GELİŞTİRME VE YENİLİK

## Alt Program Adı

YÜKSEKÖĞRETİMDE BİLİMSEL ARAŞTIRMA VE GELİŞTİRME

## Alt Program Hedefi

# ÇANKIRI KARATEKİN ÜNİVERSİTESİ

## Faaliyet Adı

Yükseköğretim Kurumlarının Bilimsel Araştırma Projeleri

## Açıklama

Tübitak kapsamında yürütülen projelerin tabi oldukları tüm kanun, kanun hükmünde kararname ve yönetmelikler kapsamında yürütülen faaliyetlerdir. ÇAKÜ’de; ulusal ve küresel sorunlara odaklanan çok disiplinli alanlarda uluslararası düzeyde bilime ve topluma yenilikçi ve nitelikli katkı sağlamak üzere bilimsel araştırma projeleri desteklenecektir.

EKONOMİK KOD	2019 Bütçe	2019 Harcama	2020 Bütçe	2021 Tahmin	2022 Tahmin
<i>Personel Giderleri</i>					
<i>Sosyal Güvenlik Kurumuna Devlet Primi Giderleri</i>					
<i>Mal ve Hizmet Alım Giderleri</i>	272.200	761.699	316.550	339.100	355.350
<i>Faiz Giderleri</i>					
<i>Cari Transferler</i>					
<i>Sermaye Giderleri</i>					
<i>Sermaye Transferleri</i>					
<i>Borç Verme</i>					
<b>BÜTÇE İÇİ TOPLAM KAYNAK</b>	272.200	761.699	316.550	339.100	355.350
<i>Döner Sermaye</i>					
<i>Özel Hesap</i>	517.753	305.847	750.000	900.000	1.100.000
<i>Diğer Bütçe Dışı Kaynak</i>					
<b>BÜTÇE DIŞI TOPLAM KAYNAK</b>	517.753	305.847	750.000	900.000	1.100.000
<b>FAALİYET MALİYETİ TOPLAMI</b>	789.953	1.067.546	1.066.550	1.239.100	1.455.350

## FAALİYET MALİYETLERİ TABLOSU

## İdare Adı

ÇANKIRI KARATEKİN ÜNİVERSİTESİ

## Program Adı

HAYAT BOYU ÖĞRENME

## Alt Program Adı

YÜKSEKÖĞRETİM KURUMLARI SÜREKLİ EĞİTİM FAALİYETLERİ

## Alt Program Hedefi

# ÇANKIRI KARATEKİN ÜNİVERSİTESİ

## Faaliyet Adı

Toplum Hizmetine Sunulan Eğitim Programları, Kurs ve Seminerler

## Açıklama

Ulusal veya uluslararası düzeyde nitelikli iş gücü yetiştirmek ve bireylerin kişisel gelişimlerini arttırmak için uygulamaya yönelik eğitime özel önem vererek mikro düzeyde işletmelerin, makro anlamda ülkemizin rekabet gücünü arttırmak, insanımızın mevcut kültürüne olumlu katkılarda bulunmak için farklı formatlarda etkinlikler ile birçok disiplini bir araya getirerek oluşturulan sertifikasyon programlarıyla kişisel gelişim yanında mesleki gelişime de katkı sağlayacak ve bölgenin eğitim seviyesini yükseltmeye yarayacak kurs, seminer, sınav gibi etkinlikler bu faaliyet altında izlenecektir.

EKONOMİK KOD	2019 Bütçe	2019 Harcama	2020 Bütçe	2021 Tahmin	2022 Tahmin
<i>Personel Giderleri</i>					
<i>Sosyal Güvenlik Kurumuna Devlet Primi Giderleri</i>					
<i>Mal ve Hizmet Alım Giderleri</i>					
<i>Faiz Giderleri</i>					
<i>Cari Transferler</i>					
<i>Sermaye Giderleri</i>					
<i>Sermaye Transferleri</i>					
<i>Borç Verme</i>					
<b>BÜTÇE İÇİ TOPLAM KAYNAK</b>					
<i>Döner Sermaye</i>	2.500.000	1.806.348	5.005.000	5.505.500	6.056.050
<i>Özel Hesap</i>					
<i>Diğer Bütçe Dışı Kaynak</i>					
<b>BÜTÇE DIŞI TOPLAM KAYNAK</b>	2.500.000	1.806.348	5.005.000	5.505.500	6.056.050
<b>FAALİYET MALİYETİ TOPLAMI</b>	2.500.000	1.806.348	5.005.000	5.505.500	6.056.050

## FAALİYET MALİYETLERİ TABLOSU

## İdare Adı

ÇANKIRI KARATEKİN ÜNİVERSİTESİ

## Program Adı

YÜKSEKÖĞRETİM HİZMETLERİ

# ÇANKIRI KARATEKİN ÜNİVERSİTESİ

**Alt Program Adı** ÖN LİSANS EĞİTİMİ, LİSANS EĞİTİMİ VE LİSANSÜSTÜ EĞİTİM

**Alt Program Hedefi**

**Faaliyet Adı** Yükseköğretim Kurumları Bilgi ve Kültürel Kaynaklarının Geliştirilmesi ve Erişimin Kolaylaştırılması

**Açıklama** Üniversitemiz personelinin ürettiği makale, kitap, proje gibi bilgi ve sanat eseri, edebi eser gibi kültürel kaynakların geliştirilmesi için gerekli izin, destek ve giderler bu faaliyet alanında izlenecektir.

EKONOMİK KOD	2019 Bütçe	2019 Harcama	2020 Bütçe	2021 Tahmin	2022 Tahmin
<i>Personel Giderleri</i>	540.000	484.621	701.000	754.000	804.000
<i>Sosyal Güvenlik Kurumuna Devlet Primi Giderleri</i>	80.000	76.026	93.000	99.000	106.000
<i>Mal ve Hizmet Alım Giderleri</i>	14.000	12.666	14.000	14.000	14.000
<i>Faiz Giderleri</i>					
<i>Cari Transferler</i>					
<i>Sermaye Giderleri</i>	440.000	73.779	250.000	200.000	240.000
<i>Sermaye Transferleri</i>					
<i>Borç Verme</i>					
<b>BÜTÇE İÇİ TOPLAM KAYNAK</b>	<b>1.074.000</b>	<b>647.092</b>	<b>1.058.000</b>	<b>1.067.000</b>	<b>1.164.000</b>
<i>Döner Sermaye</i>					
<i>Özel Hesap</i>					
<i>Diğer Bütçe Dışı Kaynak</i>					
<b>BÜTÇE DIŞI TOPLAM KAYNAK</b>					
<b>FAALİYET MALİYETİ TOPLAMI</b>	<b>1.074.000</b>	<b>647.092</b>	<b>1.058.000</b>	<b>1.067.000</b>	<b>1.164.000</b>

## FAALİYET MALİYETLERİ TABLOSU

**İdare Adı** ÇANKIRI KARATEKİN ÜNİVERSİTESİ

**Program Adı** YÜKSEKÖĞRETİM HİZMETLERİ

# ÇANKIRI KARATEKİN ÜNİVERSİTESİ

**Alt Program Adı** ÖN LİSANS EĞİTİMİ, LİSANS EĞİTİMİ VE LİSANSÜSTÜ EĞİTİM

**Alt Program Hedefi**

**Faaliyet Adı** Yükseköğretim Kurumları Birinci Öğretim

**Açıklama**

Mevcut ve açılması planlanan tüm lisans ve lisansüstü eğitimlerini birinci öğretim olarak sürdüren öğrencilerimizin aldıkları dersler, laboratuvarlar ve atölye uygulamalarının yüksek kalitede ve başarılı geçmesini sağlamaya yönelik tüm iş, işlem ve giderler bu faaliyet alanında izlenecektir.

EKONOMİK KOD	2019 Bütçe	2019 Harcama	2020 Bütçe	2021 Tahmin	2022 Tahmin
<i>Personel Giderleri</i>	73.766.000	53.958.619	86.144.000	92.581.000	98.579.000
<i>Sosyal Güvenlik Kurumuna Devlet Primi Giderleri</i>	10.808.000	7.953.029	12.670.000	13.613.000	14.495.000
<i>Mal ve Hizmet Alım Giderleri</i>	5.429.000	3.402.967	5.902.000	6.325.000	6.664.000
<i>Faiz Giderleri</i>					
<i>Cari Transferler</i>					
<i>Sermaye Giderleri</i>	16.458.000	4.599.068	10.852.000	10.851.000	11.290.000
<i>Sermaye Transferleri</i>					
<i>Borç Verme</i>					
<b>BÜTÇE İÇİ TOPLAM KAYNAK</b>	<b>106.461.000</b>	<b>69.913.683</b>	<b>115.568.000</b>	<b>123.370.000</b>	<b>131.028.000</b>
<i>Döner Sermaye</i>					
<i>Özel Hesap</i>					
<i>Diğer Bütçe Dışı Kaynak</i>					
<b>BÜTÇE DIŞI TOPLAM KAYNAK</b>					
<b>FAALİYET MALİYETİ TOPLAMI</b>	<b>106.461.000</b>	<b>69.913.683</b>	<b>115.568.000</b>	<b>123.370.000</b>	<b>131.028.000</b>

## FAALİYET MALİYETLERİ TABLOSU

**İdare Adı** ÇANKIRI KARATEKİN ÜNİVERSİTESİ

**Program Adı** YÜKSEKÖĞRETİM HİZMETLERİ

# ÇANKIRI KARATEKİN ÜNİVERSİTESİ

**Alt Program Adı** ÖN LİSANS EĞİTİMİ, LİSANS EĞİTİMİ VE LİSANSÜSTÜ EĞİTİM

**Alt Program Hedefi**

**Faaliyet Adı** Yükseköğretim Kurumları İkinci Öğretim

**Açıklama**

Mevcut ve açılması planlanan tüm lisans ve lisansüstü eğitimlerini ikinci öğretim olarak sürdüren öğrencilerimizin aldıkları dersler, laboratuvarlar ve atölye uygulamalarının yüksek kalitede ve başarılı geçmesini sağlamaya yönelik tüm iş, işlem ve giderler bu faaliyet alanında izlenecektir.

EKONOMİK KOD	2019 Bütçe	2019 Harcama	2020 Bütçe	2021 Tahmin	2022 Tahmin
<i>Personel Giderleri</i>	1.421.000	949.051	1.457.000	1.560.000	1.659.000
<i>Sosyal Güvenlik Kurumuna Devlet Primi Giderleri</i>		282			
<i>Mal ve Hizmet Alım Giderleri</i>	609.000	46.239	625.000	669.000	711.000
<i>Faiz Giderleri</i>					
<i>Cari Transferler</i>					
<i>Sermaye Giderleri</i>					
<i>Sermaye Transferleri</i>					
<i>Borç Verme</i>					
<b>BÜTÇE İÇİ TOPLAM KAYNAK</b>	<b>2.030.000</b>	<b>995.572</b>	<b>2.082.000</b>	<b>2.229.000</b>	<b>2.370.000</b>
<i>Döner Sermaye</i>					
<i>Özel Hesap</i>					
<i>Diğer Bütçe Dışı Kaynak</i>					
<b>BÜTÇE DIŞI TOPLAM KAYNAK</b>					
<b>FAALİYET MALİYETİ TOPLAMI</b>	<b>2.030.000</b>	<b>995.572</b>	<b>2.082.000</b>	<b>2.229.000</b>	<b>2.370.000</b>

## FAALİYET MALİYETLERİ TABLOSU

**İdare Adı** ÇANKIRI KARATEKİN ÜNİVERSİTESİ

**Program Adı** YÜKSEKÖĞRETİM HİZMETLERİ

# ÇANKIRI KARATEKİN ÜNİVERSİTESİ

**Alt Program Adı** ÖN LİSANS EĞİTİMİ, LİSANS EĞİTİMİ VE LİSANSÜSTÜ EĞİTİM

**Alt Program Hedefi**

**Faaliyet Adı** Yükseköğretim Kurumları Uluslararası Ortak Eğitim ve Öğretim Programı

**Açıklama**

EKONOMİK KOD	2019 Bütçe	2019 Harcama	2020 Bütçe	2021 Tahmin	2022 Tahmin
<i>Personel Giderleri</i>					
<i>Sosyal Güvenlik Kurumuna Devlet Primi Giderleri</i>					
<i>Mal ve Hizmet Alım Giderleri</i>					
<i>Faiz Giderleri</i>					
<i>Cari Transferler</i>					
<i>Sermaye Giderleri</i>					
<i>Sermaye Transferleri</i>					
<i>Borç Verme</i>					
<b>BÜTÇE İÇİ TOPLAM KAYNAK</b>					
<i>Döner Sermaye</i>					
<i>Özel Hesap</i>	1.202.457	2.438.178	1.500.000	1.350.000	1.400.000
<i>Diğer Bütçe Dışı Kaynak</i>					
<b>BÜTÇE DIŞI TOPLAM KAYNAK</b>	1.202.457	2.438.178	1.500.000	1.350.000	1.400.000
<b>FAALİYET MALİYETİ TOPLAMI</b>	1.202.457	2.438.178	1.500.000	1.350.000	1.400.000

## FAALİYET MALİYETLERİ TABLOSU

**İdare Adı** ÇANKIRI KARATEKİN ÜNİVERSİTESİ

**Program Adı** YÜKSEKÖĞRETİM HİZMETLERİ

# ÇANKIRI KARATEKİN ÜNİVERSİTESİ

Alt Program Adı YÜKSEKÖĞRETİMDE ÖĞRENCİ YAŞAMI

Alt Program Hedefi

Faaliyet Adı Yükseköğretimde Barınma Hizmetleri

Açıklama

EKONOMİK KOD	2019 Bütçe	2019 Harcama	2020 Bütçe	2021 Tahmin	2022 Tahmin
Personel Giderleri					
Sosyal Güvenlik Kurumuna Devlet Primi Giderleri					
Mal ve Hizmet Alım Giderleri	232.000		217.000	231.000	243.000
Faiz Giderleri					
Cari Transferler					
Sermaye Giderleri					
Sermaye Transferleri					
Borç Verme					
<b>BÜTÇE İÇİ TOPLAM KAYNAK</b>	232.000		217.000	231.000	243.000
Döner Sermaye					
Özel Hesap					
Diğer Bütçe Dışı Kaynak					
<b>BÜTÇE DIŞI TOPLAM KAYNAK</b>					
<b>FAALİYET MALİYETİ TOPLAMI</b>	232.000		217.000	231.000	243.000

## FAALİYET MALİYETLERİ TABLOSU

İdare Adı ÇANKIRI KARATEKİN ÜNİVERSİTESİ

Program Adı YÜKSEKÖĞRETİM HİZMETLERİ



# ÇANKIRI KARATEKİN ÜNİVERSİTESİ

**Alt Program Adı** YÜKSEKÖĞRETİMDE ÖĞRENCİ YAŞAMI

**Alt Program Hedefi**

**Faaliyet Adı** Yükseköğretimde Beslenme Hizmetleri

**Açıklama**

2547 sayılı Yükseköğretim Kanunu kapsamında yürütülen faaliyetlerdir. Üniversitemiz bünyesinde bulunan 8 adet yemekhanede öğrencilere sunulan öğle yemeği hizmeti ile ilgili her türlü gider bu faaliyet alanında izlenecektir.

EKONOMİK KOD	2019 Bütçe	2019 Harcama	2020 Bütçe	2021 Tahmin	2022 Tahmin
<i>Personel Giderleri</i>					
<i>Sosyal Güvenlik Kurumuna Devlet Primi Giderleri</i>					
<i>Mal ve Hizmet Alım Giderleri</i>	1.328.000	2.025.354	1.508.000	1.617.000	1.705.000
<i>Faiz Giderleri</i>					
<i>Cari Transferler</i>					
<i>Sermaye Giderleri</i>					
<i>Sermaye Transferleri</i>					
<i>Borç Verme</i>					
<b>BÜTÇE İÇİ TOPLAM KAYNAK</b>	1.328.000	2.025.354	1.508.000	1.617.000	1.705.000
<i>Döner Sermaye</i>					
<i>Özel Hesap</i>					
<i>Diğer Bütçe Dışı Kaynak</i>					
<b>BÜTÇE DIŞI TOPLAM KAYNAK</b>					
<b>FAALİYET MALİYETİ TOPLAMI</b>	1.328.000	2.025.354	1.508.000	1.617.000	1.705.000

## FAALİYET MALİYETLERİ TABLOSU

**İdare Adı** ÇANKIRI KARATEKİN ÜNİVERSİTESİ

**Program Adı** YÜKSEKÖĞRETİM HİZMETLERİ

# ÇANKIRI KARATEKİN ÜNİVERSİTESİ

**Alt Program Adı** YÜKSEKÖĞRETİMDE ÖĞRENCİ YAŞAMI

**Alt Program Hedefi**

**Faaliyet Adı** Yükseköğretimde Kültür ve Spor Hizmetleri

**Açıklama** 2547 sayılı Yükseköğretim Kanunu kapsamında yürütülen faaliyetlerdir. Üniversitemiz yerleşkelerinde yer alan spor tesislerinin bakım, onarım ve diğer ihtiyaçlarına ilişkin giderler bu faaliyet alanında izlenecektir.

EKONOMİK KOD	2019 Bütçe	2019 Harcama	2020 Bütçe	2021 Tahmin	2022 Tahmin
<i>Personel Giderleri</i>					
<i>Sosyal Güvenlik Kurumuna Devlet Primi Giderleri</i>					
<i>Mal ve Hizmet Alım Giderleri</i>	179.000	155.868	206.000	221.000	231.000
<i>Faiz Giderleri</i>					
<i>Cari Transferler</i>					
<i>Sermaye Giderleri</i>	1.000.000		1.000.000	996.000	1.048.000
<i>Sermaye Transferleri</i>					
<i>Borç Verme</i>					
<b>BÜTÇE İÇİ TOPLAM KAYNAK</b>	<b>1.179.000</b>	<b>155.868</b>	<b>1.206.000</b>	<b>1.217.000</b>	<b>1.279.000</b>
<i>Döner Sermaye</i>					
<i>Özel Hesap</i>					
<i>Diğer Bütçe Dışı Kaynak</i>					
<b>BÜTÇE DIŞI TOPLAM KAYNAK</b>					
<b>FAALİYET MALİYETİ TOPLAMI</b>	<b>1.179.000</b>	<b>155.868</b>	<b>1.206.000</b>	<b>1.217.000</b>	<b>1.279.000</b>

## FAALİYET MALİYETLERİ TABLOSU

**İdare Adı** ÇANKIRI KARATEKİN ÜNİVERSİTESİ

**Program Adı** YÜKSEKÖĞRETİM HİZMETLERİ

# ÇANKIRI KARATEKİN ÜNİVERSİTESİ

**Alt Program Adı** YÜKSEKÖĞRETİMDE ÖĞRENCİ YAŞAMI

**Alt Program Hedefi**

**Faaliyet Adı** Yükseköğretimde Öğrenci Yaşamına İlişkin Diğer Hizmetler

**Açıklama** 2547 sayılı Yükseköğretim Kanunu kapsamında yürütülen faaliyetlerdir. Öğrencilere beslenme, spor ve sağlık hizmeti dışında sunulan diğer hizmetler ile ilgili her türlü gider bu faaliyet alanında izlenecektir.

EKONOMİK KOD	2019 Bütçe	2019 Harcama	2020 Bütçe	2021 Tahmin	2022 Tahmin
<i>Personel Giderleri</i>	458.000	87.294	511.000	550.000	586.000
<i>Sosyal Güvenlik Kurumuna Devlet Primi Giderleri</i>	161.000	51.762	172.000	188.000	200.000
<i>Mal ve Hizmet Alım Giderleri</i>	155.000	532.512	166.000	179.000	185.000
<i>Faiz Giderleri</i>					
<i>Cari Transferler</i>					
<i>Sermaye Giderleri</i>					
<i>Sermaye Transferleri</i>					
<i>Borç Verme</i>					
<b>BÜTÇE İÇİ TOPLAM KAYNAK</b>	<b>774.000</b>	<b>671.568</b>	<b>849.000</b>	<b>917.000</b>	<b>971.000</b>
<i>Döner Sermaye</i>					
<i>Özel Hesap</i>					
<i>Diğer Bütçe Dışı Kaynak</i>					
<b>BÜTÇE DIŞI TOPLAM KAYNAK</b>					
<b>FAALİYET MALİYETİ TOPLAMI</b>	<b>774.000</b>	<b>671.568</b>	<b>849.000</b>	<b>917.000</b>	<b>971.000</b>

## FAALİYET MALİYETLERİ TABLOSU

**İdare Adı** ÇANKIRI KARATEKİN ÜNİVERSİTESİ

**Program Adı** YÜKSEKÖĞRETİM HİZMETLERİ

# ÇANKIRI KARATEKİN ÜNİVERSİTESİ

**Alt Program Adı** YÜKSEKÖĞRETİMDE ÖĞRENCİ YAŞAMI

**Alt Program Hedefi**

**Faaliyet Adı** Yükseköğretimde Sağlık Hizmetleri

**Açıklama**

2547 sayılı Yükseköğretim Kanunu kapsamında yürütülen faaliyetlerdir. Üniversitemiz öğrencilerinin tıbbi ihtiyaçlarının karşılanmasına ilişkin giderler bu faaliyet alanında izlenecektir.

EKONOMİK KOD	2019 Bütçe	2019 Harcama	2020 Bütçe	2021 Tahmin	2022 Tahmin
<i>Personel Giderleri</i>					
<i>Sosyal Güvenlik Kurumuna Devlet Primi Giderleri</i>					
<i>Mal ve Hizmet Alım Giderleri</i>	19.000		19.000	20.000	21.000
<i>Faiz Giderleri</i>					
<i>Cari Transferler</i>					
<i>Sermaye Giderleri</i>					
<i>Sermaye Transferleri</i>					
<i>Borç Verme</i>					
<b>BÜTÇE İÇİ TOPLAM KAYNAK</b>	19.000		19.000	20.000	21.000
<i>Döner Sermaye</i>					
<i>Özel Hesap</i>					
<i>Diğer Bütçe Dışı Kaynak</i>					
<b>BÜTÇE DIŞI TOPLAM KAYNAK</b>					
<b>FAALİYET MALİYETİ TOPLAMI</b>	19.000		19.000	20.000	21.000

## FAALİYET MALİYETLERİ TABLOSU

**İdare Adı** ÇANKIRI KARATEKİN ÜNİVERSİTESİ

**Program Adı** YÖNETİM VE DESTEK PROGRAMI

# ÇANKIRI KARATEKİN ÜNİVERSİTESİ

**Alt Program Adı** TEFTİŞ, DENETİM VE DANIŞMANLIK HİZMETLERİ

**Alt Program Hedefi**

**Faaliyet Adı** Hukuki Danışmanlık ve Muhakemat Hizmetleri

**Açıklama**

İdarelerin taraf olduğu adli ve idari davalarda, iç ve dış tahkim yargılamasında, icra işlemlerinde ve yargıya intikal eden diğer her türlü hukuki uyuşmazlıklarda temsil edilmesi; idarelerce hizmet satın alma yoluyla temsil ettirilecek dava ve icra takipleri ve tahkim ile ilgili işlemlerin koordine edilmesi, izlenmesi ve denetlenmesi; idare hizmetlerine ilişkin mevzuat, sözleşme, şartname ve uyuşmazlıklar ile ilgili hukuki mütalaa bildirilmesi; idarenin amaçlarının daha iyi gerçekleştirilmesi, mevzuata, plan ve programa uygun çalışmalarının temin edilmesi amacıyla gerekli hukuki tekliflerin hazırlanması gibi iş, işlem ve süreçlere yönelik giderleri bu faaliyet altında izlenecektir.

EKONOMİK KOD	2019 Bütçe	2019 Harcama	2020 Bütçe	2021 Tahmin	2022 Tahmin
<i>Personel Giderleri</i>	468.000	352.287	514.400	605.100	633.800
<i>Sosyal Güvenlik Kurumuna Devlet Primi Giderleri</i>	48.300	49.574	57.000	59.900	64.100
<i>Mal ve Hizmet Alım Giderleri</i>	18.700	34.883	18.800	20.400	22.300
<i>Faiz Giderleri</i>					
<i>Cari Transferler</i>					
<i>Sermaye Giderleri</i>					
<i>Sermaye Transferleri</i>					
<i>Borç Verme</i>					
<b>BÜTÇE İÇİ TOPLAM KAYNAK</b>	535.000	436.744	590.200	685.400	720.200
<i>Döner Sermaye</i>					
<i>Özel Hesap</i>					
<i>Diğer Bütçe Dışı Kaynak</i>					
<b>BÜTÇE DIŞI TOPLAM KAYNAK</b>					
<b>FAALİYET MALİYETİ TOPLAMI</b>	535.000	436.744	590.200	685.400	720.200

## FAALİYET MALİYETLERİ TABLOSU

# ÇANKIRI KARATEKİN ÜNİVERSİTESİ

<b>İdare Adı</b>	ÇANKIRI KARATEKİN ÜNİVERSİTESİ
<b>Program Adı</b>	YÖNETİM VE DESTEK PROGRAMI
<b>Alt Program Adı</b>	TEFTİŞ, DENETİM VE DANIŞMANLIK HİZMETLERİ
<b>Alt Program Hedefi</b>	
<b>Faaliyet Adı</b>	İç Denetim

## Açıklama

İdarelerin yönetim ve kontrol yapılarının risk analizleri doğrultusunda değerlendirilmesi, kaynakların etkili, ekonomik ve verimli kullanılıp kullanılmadığı hususunda incelemeler yapılması ve önerilerde bulunulması, harcamaların ve mali işlemlerin mevzuat ve üst politika belgelerine uygunluğu ile mali yönetim ve kontrol süreçlerinin denetlenmesi ve raporlanması gibi iş, işlem ve süreçlere yönelik giderleri bu faaliyet altında izlenecektir.

EKONOMİK KOD	2019 Bütçe	2019 Harcama	2020 Bütçe	2021 Tahmin	2022 Tahmin
<i>Personel Giderleri</i>	254.000		294.000	321.000	348.000
<i>Sosyal Güvenlik Kurumuna Devlet Primi Giderleri</i>	4.000		4.000	4.000	4.000
<i>Mal ve Hizmet Alım Giderleri</i>	7.000		7.000	7.000	7.000
<i>Faiz Giderleri</i>					
<i>Cari Transferler</i>					
<i>Sermaye Giderleri</i>					
<i>Sermaye Transferleri</i>					
<i>Borç Verme</i>					
<b>BÜTÇE İÇİ TOPLAM KAYNAK</b>	265.000		305.000	332.000	359.000
<i>Döner Sermaye</i>					
<i>Özel Hesap</i>					
<i>Diğer Bütçe Dışı Kaynak</i>					
<b>BÜTÇE DIŞI TOPLAM KAYNAK</b>					
<b>FAALİYET MALİYETİ TOPLAMI</b>	265.000		305.000	332.000	359.000

## FAALİYET MALİYETLERİ TABLOSU

# ÇANKIRI KARATEKİN ÜNİVERSİTESİ

**İdare Adı** ÇANKIRI KARATEKİN ÜNİVERSİTESİ

**Program Adı** YÖNETİM VE DESTEK PROGRAMI

**Alt Program Adı** ÜST YÖNETİM, İDARİ VE MALİ HİZMETLER

**Alt Program Hedefi**

**Faaliyet Adı** Bilgi Teknolojilerine Yönelik Faaliyetler

**Açıklama**

İdarelerin bilgi işlem sistemlerinin işletilmesi ve geliştirilmesi ile teknolojik kapasitelerinin artırılmasına yönelik iş, işlem ve süreçlere ilişkin giderleri bu faaliyet altında izlenecektir.

EKONOMİK KOD	2019 Bütçe	2019 Harcama	2020 Bütçe	2021 Tahmin	2022 Tahmin
<i>Personel Giderleri</i>	1.026.700	621.428	1.122.500	1.203.500	1.303.300
<i>Sosyal Güvenlik Kurumuna Devlet Primi Giderleri</i>	163.800	81.812	191.500	203.500	217.600
<i>Mal ve Hizmet Alım Giderleri</i>	50.500	2.623	41.400	46.900	50.000
<i>Faiz Giderleri</i>					
<i>Cari Transferler</i>					
<i>Sermaye Giderleri</i>	742.000	193.793	1.000.000	1.000.000	1.151.000
<i>Sermaye Transferleri</i>					
<i>Borç Verme</i>					
<b>BÜTÇE İÇİ TOPLAM KAYNAK</b>	<b>1.983.000</b>	<b>899.656</b>	<b>2.355.400</b>	<b>2.453.900</b>	<b>2.721.900</b>
<i>Döner Sermaye</i>					
<i>Özel Hesap</i>					
<i>Diğer Bütçe Dışı Kaynak</i>					
<b>BÜTÇE DIŞI TOPLAM KAYNAK</b>					
<b>FAALİYET MALİYETİ TOPLAMI</b>	<b>1.983.000</b>	<b>899.656</b>	<b>2.355.400</b>	<b>2.453.900</b>	<b>2.721.900</b>

## FAALİYET MALİYETLERİ TABLOSU

# ÇANKIRI KARATEKİN ÜNİVERSİTESİ

**İdare Adı** ÇANKIRI KARATEKİN ÜNİVERSİTESİ

**Program Adı** YÖNETİM VE DESTEK PROGRAMI

**Alt Program Adı** ÜST YÖNETİM, İDARİ VE MALİ HİZMETLER

**Alt Program Hedefi**

**Faaliyet Adı** Diğer Destek Hizmetleri

**Açıklama**

İdarelerin tüm programlarına hizmet etmekle birlikte yukarıda yer alan faaliyetler kapsamına girmeyen diğer destek hizmeti niteliğindeki iş, işlem ve süreçlere yönelik giderleri bu faaliyet altında izlenecektir.

EKONOMİK KOD	2019 Bütçe	2019 Harcama	2020 Bütçe	2021 Tahmin	2022 Tahmin
<i>Personel Giderleri</i>			2.770.000	2.978.000	3.171.000
<i>Sosyal Güvenlik Kurumuna Devlet Primi Giderleri</i>			511.000	550.000	586.000
<i>Mal ve Hizmet Alım Giderleri</i>			73.000	78.000	83.000
<i>Faiz Giderleri</i>					
<i>Cari Transferler</i>					
<i>Sermaye Giderleri</i>					
<i>Sermaye Transferleri</i>					
<i>Borç Verme</i>					
<b>BÜTÇE İÇİ TOPLAM KAYNAK</b>			3.354.000	3.606.000	3.840.000
<i>Döner Sermaye</i>					
<i>Özel Hesap</i>					
<i>Diğer Bütçe Dışı Kaynak</i>					
<b>BÜTÇE DIŞI TOPLAM KAYNAK</b>					
<b>FAALİYET MALİYETİ TOPLAMI</b>			3.354.000	3.606.000	3.840.000

## FAALİYET MALİYETLERİ TABLOSU



# ÇANKIRI KARATEKİN ÜNİVERSİTESİ

**İdare Adı** ÇANKIRI KARATEKİN ÜNİVERSİTESİ

**Program Adı** YÖNETİM VE DESTEK PROGRAMI

**Alt Program Adı** ÜST YÖNETİM, İDARİ VE MALİ HİZMETLER

**Alt Program Hedefi**

**Faaliyet Adı** Genel Destek Hizmetleri

**Açıklama** İdarelerin tüm programlarına hizmet eder nitelikte olan temizlik, güvenlik, aydınlatma, ısıtma, onarım, taşıma ve benzeri mal ve hizmetlerin temini; fiziki çalışma ortamlarının düzenlenmesi, genel evrak ve arşiv hizmetlerinin yürütülmesi, sivil savunma ve seferberlik hizmetlerinin planlanması ve yürütülmesi gibi iş, işlem ve süreçlere yönelik giderleri bu faaliyet altında izlenecektir

EKONOMİK KOD	2019 Bütçe	2019 Harcama	2020 Bütçe	2021 Tahmin	2022 Tahmin
<i>Personel Giderleri</i>	1.847.000	1.097.697	1.961.000	2.259.400	2.432.900
<i>Sosyal Güvenlik Kurumuna Devlet Primi Giderleri</i>	255.800	172.300	298.900	327.700	338.100
<i>Mal ve Hizmet Alım Giderleri</i>	688.400	1.089.112	1.245.350	1.331.750	1.410.850
<i>Faiz Giderleri</i>					
<i>Cari Transferler</i>	555.000	230.000	614.000	658.000	694.000
<i>Sermaye Giderleri</i>					
<i>Sermaye Transferleri</i>					
<i>Borç Verme</i>					
<b>BÜTÇE İÇİ TOPLAM KAYNAK</b>	<b>3.346.200</b>	<b>2.589.109</b>	<b>4.119.250</b>	<b>4.576.850</b>	<b>4.875.850</b>
<i>Döner Sermaye</i>					
<i>Özel Hesap</i>					
<i>Diğer Bütçe Dışı Kaynak</i>					
<b>BÜTÇE DIŞI TOPLAM KAYNAK</b>					
<b>FAALİYET MALİYETİ TOPLAMI</b>	<b>3.346.200</b>	<b>2.589.109</b>	<b>4.119.250</b>	<b>4.576.850</b>	<b>4.875.850</b>

# ÇANKIRI KARATEKİN ÜNİVERSİTESİ

## FAALİYET MALİYETLERİ TABLOSU

**İdare Adı** ÇANKIRI KARATEKİN ÜNİVERSİTESİ

**Program Adı** YÖNETİM VE DESTEK PROGRAMI

**Alt Program Adı** ÜST YÖNETİM, İDARİ VE MALİ HİZMETLER

**Alt Program Hedefi**

**Faaliyet Adı** İnşaat ve Yapı İşlerinin Yürütülmesi

**Açıklama**

Hazine adına kayıtlı olup idarelere tahsis edilen veya idareler adına kayıtlı olan taşınmazlara ilişkin her türlü yapım, kiralama, satım, işletme, bakım onarım ve benzeri iş, işlem ve süreçlerin yürütülmesine yönelik giderler bu faaliyet altında izlenecektir

EKONOMİK KOD	2019 Bütçe	2019 Harcama	2020 Bütçe	2021 Tahmin	2022 Tahmin
<i>Personel Giderleri</i>	1.792.800	1.089.155	1.970.700	1.948.400	2.113.600
<i>Sosyal Güvenlik Kurumuna Devlet Primi Giderleri</i>	234.500	149.771	274.100	278.000	307.500
<i>Mal ve Hizmet Alım Giderleri</i>	149.100	100.070	135.500	143.700	151.000
<i>Faiz Giderleri</i>					
<i>Cari Transferler</i>					
<i>Sermaye Giderleri</i>	500.000				
<i>Sermaye Transferleri</i>					
<i>Borç Verme</i>					
<b>BÜTÇE İÇİ TOPLAM KAYNAK</b>	<b>2.676.400</b>	<b>1.338.996</b>	<b>2.380.300</b>	<b>2.370.100</b>	<b>2.572.100</b>
<i>Döner Sermaye</i>					
<i>Özel Hesap</i>					
<i>Diğer Bütçe Dışı Kaynak</i>					
<b>BÜTÇE DIŞI TOPLAM KAYNAK</b>					
<b>FAALİYET MALİYETİ TOPLAMI</b>	<b>2.676.400</b>	<b>1.338.996</b>	<b>2.380.300</b>	<b>2.370.100</b>	<b>2.572.100</b>

# ÇANKIRI KARATEKİN ÜNİVERSİTESİ

## FAALİYET MALİYETLERİ TABLOSU

**İdare Adı** ÇANKIRI KARATEKİN ÜNİVERSİTESİ

**Program Adı** YÖNETİM VE DESTEK PROGRAMI

**Alt Program Adı** ÜST YÖNETİM, İDARİ VE MALİ HİZMETLER

**Alt Program Hedefi**

**Faaliyet Adı** İnsan Kaynakları Yönetimine İlişkin Faaliyetler

**Açıklama**

İdarelerin personel planlamasının yapılması; personel atama, nakil, terfi, emeklilik ve benzeri özlük işlemlerinin yürütülmesi; insan kaynağı kapasitesinin artırılmasına yönelik eğitimlerin planlanması ve düzenlenmesi gibi iş, işlem ve süreçlere yönelik giderleri bu faaliyet altında izlenecektir

EKONOMİK KOD	2019 Bütçe	2019 Harcama	2020 Bütçe	2021 Tahmin	2022 Tahmin
<i>Personel Giderleri</i>	911.000	446.132	920.000	990.000	1.052.000
<i>Sosyal Güvenlik Kurumuna Devlet Primi Giderleri</i>	149.000	71.357	173.000	186.000	199.000
<i>Mal ve Hizmet Alım Giderleri</i>	18.000	21.153	16.000	16.000	16.000
<i>Faiz Giderleri</i>					
<i>Cari Transferler</i>	2.112.000	2.568.627	2.296.000	2.461.000	2.594.000
<i>Sermaye Giderleri</i>					
<i>Sermaye Transferleri</i>					
<i>Borç Verme</i>					
<b>BÜTÇE İÇİ TOPLAM KAYNAK</b>	<b>3.190.000</b>	<b>3.107.269</b>	<b>3.405.000</b>	<b>3.653.000</b>	<b>3.861.000</b>
<i>Döner Sermaye</i>					
<i>Özel Hesap</i>					
<i>Diğer Bütçe Dışı Kaynak</i>					
<b>BÜTÇE DIŞI TOPLAM KAYNAK</b>					
<b>FAALİYET MALİYETİ TOPLAMI</b>	<b>3.190.000</b>	<b>3.107.269</b>	<b>3.405.000</b>	<b>3.653.000</b>	<b>3.861.000</b>

# ÇANKIRI KARATEKİN ÜNİVERSİTESİ

## FAALİYET MALİYETLERİ TABLOSU

**İdare Adı** ÇANKIRI KARATEKİN ÜNİVERSİTESİ

**Program Adı** YÖNETİM VE DESTEK PROGRAMI

**Alt Program Adı** ÜST YÖNETİM, İDARİ VE MALİ HİZMETLER

**Alt Program Hedefi**

**Faaliyet Adı** Özel Kalem Hizmetleri

**Açıklama**

Üst yönetimin çalışma programının düzenlenmesi ile resmi ve özel yazışmalar, protokol, tören, ziyaret, davet, karşılama, ağırlama gibi hizmetlerin yürütülmesi amacıyla gerçekleştirilen iş, işlem ve süreçlere yönelik giderler bu faaliyet altında izlenecektir

EKONOMİK KOD	2019 Bütçe	2019 Harcama	2020 Bütçe	2021 Tahmin	2022 Tahmin
<i>Personel Giderleri</i>	4.825.500	3.084.691	5.437.400	5.803.600	6.094.400
<i>Sosyal Güvenlik Kurumuna Devlet Primi Giderleri</i>	732.600	471.983	844.500	920.900	979.700
<i>Mal ve Hizmet Alım Giderleri</i>	172.100	110.215	149.400	161.150	168.500
<i>Faiz Giderleri</i>					
<i>Cari Transferler</i>					
<i>Sermaye Giderleri</i>					
<i>Sermaye Transferleri</i>					
<i>Borç Verme</i>					
<b>BÜTÇE İÇİ TOPLAM KAYNAK</b>	<b>5.730.200</b>	<b>3.666.889</b>	<b>6.431.300</b>	<b>6.885.650</b>	<b>7.242.600</b>
<i>Döner Sermaye</i>					
<i>Özel Hesap</i>					
<i>Diğer Bütçe Dışı Kaynak</i>					
<b>BÜTÇE DIŞI TOPLAM KAYNAK</b>					
<b>FAALİYET MALİYETİ TOPLAMI</b>	<b>5.730.200</b>	<b>3.666.889</b>	<b>6.431.300</b>	<b>6.885.650</b>	<b>7.242.600</b>

# ÇANKIRI KARATEKİN ÜNİVERSİTESİ

## FAALİYET MALİYETLERİ TABLOSU

**İdare Adı** ÇANKIRI KARATEKİN ÜNİVERSİTESİ

**Program Adı** YÖNETİM VE DESTEK PROGRAMI

**Alt Program Adı** ÜST YÖNETİM, İDARİ VE MALİ HİZMETLER

**Alt Program Hedefi**

**Faaliyet Adı** Strateji Geliştirme ve Mali Hizmetler

**Açıklama** İdareler tarafından yürütülen ve idarelerin tüm programlarına hizmet eder nitelikte olan mali yönetim ve kontrole ilişkin iş, işlem ve süreçlere yönelik giderler bu faaliyet altında izlenecektir.

EKONOMİK KOD	2019 Bütçe	2019 Harcama	2020 Bütçe	2021 Tahmin	2022 Tahmin
<i>Personel Giderleri</i>	994.000	562.642	1.065.000	1.144.000	1.219.000
<i>Sosyal Güvenlik Kurumuna Devlet Primi Giderleri</i>	158.000	93.962	191.000	206.000	218.000
<i>Mal ve Hizmet Alım Giderleri</i>	36.000	1.952	32.000	32.000	32.000
<i>Faiz Giderleri</i>					
<i>Cari Transferler</i>					
<i>Sermaye Giderleri</i>					
<i>Sermaye Transferleri</i>					
<i>Borç Verme</i>					
<b>BÜTÇE İÇİ TOPLAM KAYNAK</b>	<b>1.188.000</b>	<b>658.556</b>	<b>1.288.000</b>	<b>1.382.000</b>	<b>1.469.000</b>
<i>Döner Sermaye</i>					
<i>Özel Hesap</i>					
<i>Diğer Bütçe Dışı Kaynak</i>					
<b>BÜTÇE DIŞI TOPLAM KAYNAK</b>					
<b>FAALİYET MALİYETİ TOPLAMI</b>	<b>1.188.000</b>	<b>658.556</b>	<b>1.288.000</b>	<b>1.382.000</b>	<b>1.469.000</b>

**D. İDARENİN TOPLAM KAYNAK İHTİYACI**

**1. Faaliyet Düzeyinde İdare Performans Programı Maliyeti**

**FAALİYETLER DÜZEYİNDE ÇANKIRI KARATEKİN ÜNİVERSİTESİ PERFORMANS PROGRAMI MALİYETİ**

PROGRAM SINIFLANDIRMASI	2020			2021			2022		
	BÜTÇE İÇİ	BÜTÇE DIŞI	TOPLAM	BÜTÇE İÇİ	BÜTÇE DIŞI	TOPLAM	BÜTÇE İÇİ	BÜTÇE DIŞI	TOPLAM
<b>ARAŞTIRMA, GELİŞTİRME VE YENİLİK</b>	<b>326.550</b>	<b>970.000</b>	<b>1.296.550</b>	<b>349.100</b>	<b>1.142.000</b>	<b>1.491.100</b>	<b>365.350</b>	<b>1.366.200</b>	<b>1.731.550</b>
<b>ARAŞTIRMA ALTYAPILARI</b>	10.000	0	10.000	10.000	0	10.000	10.000	0	10.000
Yükseköğretim Kurumları Araştırma Altyapısı Kurulması ve Geliştirilmesi	10.000	0	10.000	10.000	0	10.000	10.000	0	10.000
<b>YÜKSEKÖĞRETİMDE BİLİMSEL ARAŞTIRMA VE GELİŞTİRME</b>	316.550	970.000	1.286.550	339.100	1.142.000	1.481.100	355.350	1.366.200	1.721.550
Yükseköğretim Kurumları Temel Araştırma Hizmetleri	0	220.000	220.000	0	242.000	242.000	0	266.200	266.200
Yükseköğretim Kurumlarının Bilimsel Araştırma Projeleri	316.550	750.000	1.066.550	339.100	900.000	1.239.100	355.350	1.100.000	1.455.350
<b>HAYAT BOYU ÖĞRENME</b>	<b>0</b>	<b>5.005.000</b>	<b>5.005.000</b>	<b>0</b>	<b>5.505.500</b>	<b>5.505.500</b>	<b>0</b>	<b>6.056.050</b>	<b>6.056.050</b>
<b>YÜKSEKÖĞRETİM KURUMLARI SÜREKLİ EĞİTİM FAALİYETLERİ</b>	0	5.005.000	5.005.000	0	5.505.500	5.505.500	0	6.056.050	6.056.050
Toplum Hizmetine Sunulan Eğitim Programları, Kurs ve Seminerler	0	5.005.000	5.005.000	0	5.505.500	5.505.500	0	6.056.050	6.056.050
<b>YÜKSEKÖĞRETİM HİZMETLERİ</b>	<b>122.507.000</b>	<b>1.500.000</b>	<b>124.007.000</b>	<b>130.668.000</b>	<b>1.350.000</b>	<b>132.018.000</b>	<b>138.781.000</b>	<b>1.400.000</b>	<b>140.181.000</b>
<b>ÖN LİSANS EĞİTİMİ, LİSANS EĞİTİMİ VE LİSANSÜSTÜ EĞİTİM</b>	118.708.000	1.500.000	120.208.000	126.666.000	1.350.000	128.016.000	134.562.000	1.400.000	135.962.000
Yükseköğretim Kurumları Bilgi ve Kültürel Kaynaklarının Geliştirilmesi ve Erişimin Kolaylaştırılması	1.058.000	0	1.058.000	1.067.000	0	1.067.000	1.164.000	0	1.164.000
Yükseköğretim Kurumları Birinci Öğretim	115.568.000	0	115.568.000	123.370.000	0	123.370.000	131.028.000	0	131.028.000
Yükseköğretim Kurumları İkinci Öğretim	2.082.000	0	2.082.000	2.229.000	0	2.229.000	2.370.000	0	2.370.000
Yükseköğretim Kurumları Uluslararası Ortak Eğitim ve Öğretim Programı	0	1.500.000	1.500.000	0	1.350.000	1.350.000	0	1.400.000	1.400.000

# ÇANKIRI KARATEKİN ÜNİVERSİTESİ

<b>YÜKSEKÖĞRETİMDE ÖĞRENCİ YAŞAMI</b>	3.799.000	0	3.799.000	4.002.000	0	4.002.000	4.219.000	0	4.219.000
Yükseköğretimde Barınma Hizmetleri	217.000	0	217.000	231.000	0	231.000	243.000	0	243.000
Yükseköğretimde Beslenme Hizmetleri	1.508.000	0	1.508.000	1.617.000	0	1.617.000	1.705.000	0	1.705.000
Yükseköğretimde Kültür ve Spor Hizmetleri	1.206.000	0	1.206.000	1.217.000	0	1.217.000	1.279.000	0	1.279.000
Yükseköğretimde Öğrenci Yaşamına İlişkin Diğer Hizmetler	849.000	0	849.000	917.000	0	917.000	971.000	0	971.000
Yükseköğretimde Sağlık Hizmetleri	19.000	0	19.000	20.000	0	20.000	21.000	0	21.000
<b>YÖNETİM VE DESTEK PROGRAMI</b>	<b>24.228.450</b>	<b>0</b>	<b>24.228.450</b>	<b>25.944.900</b>	<b>0</b>	<b>25.944.900</b>	<b>27.661.650</b>	<b>0</b>	<b>27.661.650</b>
<b>TEFTİŞ, DENETİM VE DANIŞMANLIK HİZMETLERİ</b>	895.200	0	895.200	1.017.400	0	1.017.400	1.079.200	0	1.079.200
Hukuki Danışmanlık ve Muhakemat Hizmetleri	590.200	0	590.200	685.400	0	685.400	720.200	0	720.200
İç Denetim	305.000	0	305.000	332.000	0	332.000	359.000	0	359.000
<b>ÜST YÖNETİM, İDARİ VE MALİ HİZMETLER</b>	23.333.250	0	23.333.250	24.927.500	0	24.927.500	26.582.450	0	26.582.450
Bilgi Teknolojilerine Yönelik Faaliyetler	2.355.400	0	2.355.400	2.453.900	0	2.453.900	2.721.900	0	2.721.900
Diğer Destek Hizmetleri	3.354.000	0	3.354.000	3.606.000	0	3.606.000	3.840.000	0	3.840.000
Genel Destek Hizmetleri	4.119.250	0	4.119.250	4.576.850	0	4.576.850	4.875.850	0	4.875.850
İnşaat ve Yapı İşlerinin Yürütülmesi	2.380.300	0	2.380.300	2.370.100	0	2.370.100	2.572.100	0	2.572.100
İnsan Kaynakları Yönetimine İlişkin Faaliyetler	3.405.000	0	3.405.000	3.653.000	0	3.653.000	3.861.000	0	3.861.000
Özel Kalem Hizmetleri	6.431.300	0	6.431.300	6.885.650	0	6.885.650	7.242.600	0	7.242.600
Strateji Geliştirme ve Mali Hizmetler	1.288.000	0	1.288.000	1.382.000	0	1.382.000	1.469.000	0	1.469.000
<b>GENEL TOPLAM</b>	<b>147.062.000</b>	<b>7.475.000</b>	<b>154.537.000</b>	<b>156.962.000</b>	<b>7.997.500</b>	<b>164.959.500</b>	<b>166.808.000</b>	<b>8.822.250</b>	<b>175.630.250</b>

## 2. Ekonomik Sınıflandırma Düzeyinde İdare Performans Programı Maliyeti

### EKONOMİK SINIFLANDIRMA DÜZEYİNDE ÇANKIRI KARATEKİN ÜNİVERSİTESİ PERFORMANS PROGRAMI MALİYETİ

EKONOMİK KOD	2020				2021				2022			
	HİZMET PROGRAMLARI TOPLAM	YÖNETİM VE DESTEK PROGRAMI	PROGRAM DIŞI GİDERLER	TOPLAM	HİZMET PROGRAMLARI TOPLAM	YÖNETİM VE DESTEK PROGRAMI	PROGRAM DIŞI GİDERLER	TOPLAM	HİZMET PROGRAMLARI TOPLAM	YÖNETİM VE DESTEK PROGRAMI	PROGRAM DIŞI GİDERLER	TOPLAM
Personel Giderleri	88.813.000	16.055.000		104.868.000	95.445.000	17.253.000		112.698.000	101.628.000	18.368.000		119.996.000

# ÇANKIRI KARATEKİN ÜNİVERSİTESİ

Sosyal Güvenlik Kurumuna Devlet Primi Giderleri	12.935.000	2.545.000		15.480.000	13.900.000	2.736.000		16.636.000	14.801.000	2.914.000		17.715.000
Mal ve Hizmet Alım Giderleri	8.973.550	1.718.450		10.692.000	9.615.100	1.836.900		11.452.000	10.129.350	1.940.650		12.070.000
Faiz Giderleri				0				0				0
Cari Transferler		2.910.000		2.910.000		3.119.000		3.119.000		3.288.000		3.288.000
Sermaye Giderleri	12.112.000	1.000.000		13.112.000	12.057.000	1.000.000		13.057.000	12.588.000	1.151.000		13.739.000
Sermaye Transferleri				0				0				0
Borç Verme				0				0				0
Yedek Ödenekler				0				0				0
<b>BÜTÇE İÇİ TOPLAM KAYNAK</b>	<b>122.833.550</b>	<b>24.228.450</b>	<b>0</b>	<b>147.062.000</b>	<b>131.017.100</b>	<b>25.944.900</b>	<b>0</b>	<b>156.962.000</b>	<b>139.146.350</b>	<b>27.661.650</b>	<b>0</b>	<b>166.808.000</b>
Döner Sermaye	5.225.000			5.225.000	5.747.500			5.747.500	6.322.250			6.322.250
Özel Hesap	2.250.000			2.250.000	2.250.000			2.250.000	2.500.000			2.500.000
Diğer Bütçe Dışı Kaynak				0				0				0
<b>BÜTÇE DIŞI TOPLAM KAYNAK</b>	<b>7.475.000</b>	<b>0</b>	<b>0</b>	<b>7.475.000</b>	<b>7.997.500</b>	<b>0</b>	<b>0</b>	<b>7.997.500</b>	<b>8.822.250</b>	<b>0</b>	<b>0</b>	<b>8.822.250</b>
<b>GENEL TOPLAM</b>	<b>130.308.550</b>	<b>24.228.450</b>	<b>0</b>	<b>154.537.000</b>	<b>139.014.600</b>	<b>25.944.900</b>	<b>0</b>	<b>164.959.500</b>	<b>147.968.600</b>	<b>27.661.650</b>	<b>0</b>	<b>175.630.250</b>

## E. DİĞER HUSUSLAR

### 1. Faaliyetlerden Sorumlu Harcama Birimleri

#### FAALİYETLERDEN SORUMLU HARCAMA BİRİMLERİ

İdare Adı ÇANKIRI KARATEKİN ÜNİVERSİTESİ  
Yıl 2020 (Cumhurbaşkanı Teklifi)

PROGRAM	ALT PROGRAM	FAALİYET	SORUMLU HARCAMA BİRİMİ
---------	-------------	----------	------------------------

2020 YILI PERFORMANS PROGRAMI

Sayfa 64



# ÇANKIRI KARATEKİN ÜNİVERSİTESİ

ARAŞTIRMA, GELİŞTİRME VE YENİLİK	ARAŞTIRMA ALTYAPILARI	Yükseköğretim Kurumları Araştırma Altyapısı Kurulması ve Geliştirilmesi	ÖZEL KALEM (REKTÖRLÜK)
	YÜKSEKÖĞRETİMDE BİLİMSEL ARAŞTIRMA VE GELİŞTİRME	Yükseköğretim Kurumlarının Bilimsel Araştırma Projeleri	ÖZEL KALEM (REKTÖRLÜK), ÖZEL KALEM (GENEL SEKRETERLİK)
YÜKSEKÖĞRETİM HİZMETLERİ	ÖN LİSANS EĞİTİMİ, LİSANS EĞİTİMİ VE LİSANSÜSTÜ EĞİTİM	Yükseköğretim Kurumları Bilgi ve Kültürel Kaynaklarının Geliştirilmesi ve Erişimin Kolaylaştırılması	KÜTÜPHANE VE DOKÜMANTASYON DAİRE BAŞKANLIĞI
		Yükseköğretim Kurumları Birinci Öğretim	İDARİ VE MALİ İŞLER DAİRE BAŞKANLIĞI, YAPI İŞLERİ VE TEKNİK DAİRE BAŞKANLIĞI, Sağlık Bilimleri Enstitüsü, Sağlık Bilimleri Fakültesi, SAĞLIK HİZMETLERİ MESLEK YÜKSEKOKULU, FEN BİLİMLERİ ENSTİTÜSÜ, Fen Fakültesi, Mühendislik Fakültesi, ORMAN FAKÜLTESİ, MESLEK YÜKSEKOKULU, KIZILIRMAK MESLEK YÜKSEKOKULU, Yapraklı Meslek Yüksekokulu, Çerkeş Meslek Yüksekokulu, Türkiyat Araştırma Enstitüsü, SOSYAL BİLİMLER ENSTİTÜSÜ, Güzel Sanatlar Enstitüsü, İKTİSADİ VE İDARİ BİLİMLER FAKÜLTESİ, GÜZEL SANATLAR FAKÜLTESİ, Edebiyat Fakültesi, İslami İlimler Fakültesi, Ilgaz Turizm ve Otelcilik Yüksek Okulu
		Yükseköğretim Kurumları İkinci Öğretim	SAĞLIK HİZMETLERİ MESLEK YÜKSEKOKULU, Fen Fakültesi, Mühendislik Fakültesi, MESLEK YÜKSEKOKULU, Yapraklı Meslek Yüksekokulu, İKTİSADİ VE İDARİ BİLİMLER FAKÜLTESİ, Edebiyat Fakültesi, İslami İlimler Fakültesi
	YÜKSEKÖĞRETİMDE ÖĞRENCİ YAŞAMI	Yükseköğretimde Barınma Hizmetleri	SAĞLIK, KÜLTÜR VE SPOR DAİRE BAŞKANLIĞI
		Yükseköğretimde Beslenme Hizmetleri	SAĞLIK, KÜLTÜR VE SPOR DAİRE BAŞKANLIĞI
		Yükseköğretimde Kültür ve Spor Hizmetleri	SAĞLIK, KÜLTÜR VE SPOR DAİRE BAŞKANLIĞI, YAPI İŞLERİ VE TEKNİK DAİRE BAŞKANLIĞI

# ÇANKIRI KARATEKİN ÜNİVERSİTESİ

		Yükseköğretimde Öğrenci Yaşamına İlişkin Diğer Hizmetler	SAĞLIK, KÜLTÜR VE SPOR DAİRE BAŞKANLIĞI
		Yükseköğretimde Sağlık Hizmetleri	SAĞLIK, KÜLTÜR VE SPOR DAİRE BAŞKANLIĞI
YÖNETİM VE DESTEK PROGRAMI	TEFTİŞ, DENETİM VE DANIŞMANLIK HİZMETLERİ	Hukuki Danışmanlık ve Muhakemat Hizmetleri	HUKUK MÜŞAVİRLİĞİ
		İç Denetim	ÖZEL KALEM (REKTÖRLÜK)
	ÜST YÖNETİM, İDARİ VE MALİ HİZMETLER	Bilgi Teknolojilerine Yönelik Faaliyetler	BİLGİ İŞLEM DAİRE BAŞKANLIĞI
		Diğer Destek Hizmetleri	SAĞLIK, KÜLTÜR VE SPOR DAİRE BAŞKANLIĞI, ÖĞRENCİ İŞLERİ DAİRE BAŞKANLIĞI
		Genel Destek Hizmetleri	ÖZEL KALEM (GENEL SEKRETERLİK), İDARİ VE MALİ İŞLER DAİRE BAŞKANLIĞI
		İnsan Kaynakları Yönetimine İlişkin Faaliyetler	PERSONEL DAİRE BAŞKANLIĞI
		İnşaat ve Yapı İşlerinin Yürütülmesi	İDARİ VE MALİ İŞLER DAİRE BAŞKANLIĞI, YAPI İŞLERİ VE TEKNİK DAİRE BAŞKANLIĞI
		Özel Kalem Hizmetleri	ÖZEL KALEM (GENEL SEKRETERLİK)
		Strateji Geliştirme ve Mali Hizmetler	STRATEJİ GELİŞTİRME DAİRE BAŞKANLIĞI

## 2. Performans Göstergelerinin İzlenmesinden Sorumlu Birimler

### PERFORMANS GÖSTERGELERİNİN İZLENMESİNDEN SORUMLU BİRİMLER

İdare Adı: ÇANKIRI KARATEKİN ÜNİVERSİTESİ

PROGRAM	ALT PROGRAM HEDEFİ	PERFORMANS GÖSTERGELERİ	SORUMLU BİRİM
ARAŞTIRMA, GELİŞTİRME VE YENİLİK	ARAŞTIRMA ALTYAPILARI	Araştırma altyapısı projesi tamamlanma oranı	ÖZEL KALEM (REKTÖRLÜK)
	YÜKSEKÖĞRETİMDE BİLİMSEL ARAŞTIRMA VE GELİŞTİRME	Ar-ge'ye harcanan bütçenin toplam bütçeye oranı	ÖZEL KALEM (REKTÖRLÜK)
		Ar-ge sonucu ortaya çıkan ürünlere ilişkin alınan patent sayısı	ÖZEL KALEM (REKTÖRLÜK)

# ÇANKIRI KARATEKİN ÜNİVERSİTESİ

		Ar-ge sonucu ticarileştirilen ürün sayısı	ÖZEL KALEM (REKTÖRLÜK)
		Araştırma merkezleri gelir miktarı	ÖZEL KALEM (REKTÖRLÜK)
		Araştırma merkezlerinin sanayi ile yaptığı proje sayısı	ÖZEL KALEM (REKTÖRLÜK)
		BAP kapsamında desteklenen araştırma projeleri sayısı	ÖZEL KALEM (REKTÖRLÜK)
		Öğretim elemanı başına düşen ar-ge proje sayısı	ÖZEL KALEM (REKTÖRLÜK)
		Patent, faydalı model ve endüstriyel tasarım başvuru sayısı	ÖZEL KALEM (REKTÖRLÜK)
		Ulusal ve uluslararası kuruluşlar tarafından desteklenen ar-ge projesi sayısı	ÖZEL KALEM (REKTÖRLÜK)
		Uluslararası endekslerde yer alan bilimsel yayın sayısı	ÖZEL KALEM (REKTÖRLÜK)
HAYAT BOYU ÖĞRENME	YÜKSEKÖĞRETİM KURUMLARI SÜREKLİ EĞİTİM FAALİYETLERİ	Dezavantajlı gruplara yönelik sosyal entegrasyon ve kapsayıcılığa ilişkin yapılan faaliyet sayısı	ÇANKIRI KARATEKİN ÜNİVERSİTESİ
		Eğitim programlarına başvuran kişi sayısı	ÇANKIRI KARATEKİN ÜNİVERSİTESİ
		Mezunlara yönelik gerçekleştirilen faaliyet sayısı	ÇANKIRI KARATEKİN ÜNİVERSİTESİ
		Sürekli Eğitim Merkezi (SEM) ve Dil Merkezi (DILMER) tarafından mesleki eğitime yönelik verilen sertifika sayısı	ÇANKIRI KARATEKİN ÜNİVERSİTESİ
		Tamamlanan sosyal sorumluluk projeleri sayısı	ÇANKIRI KARATEKİN ÜNİVERSİTESİ
		Üniversitenin çevrecilik alanlarında aldığı ödül sayısı	ÇANKIRI KARATEKİN ÜNİVERSİTESİ
TEDAVİ EDİCİ SAĞLIK	TEDAVİ EDİCİ SAĞLIK	Ameliyat sayısı	
		Üniversite hastaneleri nitelikli yatak oranı	
		Üniversite hastaneleri yatak doluluk oranı	
		Yatan hasta sayısı	
YÜKSEKÖĞRETİM HİZMETLERİ	ÖĞRETİM ELEMANLARININ MESLEKİ GELİŞİMİ	SCI, SCI-Expanded, SSCI ve AHCI kapsamındaki dergilerde öğretim elemanı başına düşen yayın sayısı	ÇANKIRI KARATEKİN ÜNİVERSİTESİ
		Araştırma bursundan yararlanan öğrenci sayısı	ÖZEL KALEM (GENEL SEKRETERLİK)

# ÇANKIRI KARATEKİN ÜNİVERSİTESİ

	YÖK tarafından öncelikli alanlarında sağlanan burslardan yararlanan doktora öğrenci sayısı	ÇANKIRI KARATEKİN ÜNİVERSİTESİ
	YÖK tarafından sağlanan yurt dışında yabancı dil yeterliliklerinin artırılmasına yönelik burslardan yararlanan sayısı	ÖZEL KALEM (GENEL SEKRETERLİK)
	Yükseköğretim Kurulu, Türkiye Bilimler Akademisi ve TÜBİTAK bilim, teşvik ve sanat ödülleri sayısı	ÖZEL KALEM (GENEL SEKRETERLİK)
ÖN LİSANS EĞİTİMİ, LİSANS EĞİTİMİ VE LİSANSÜSTÜ EĞİTİM	Doktora eğitimini tamamlayanların sayısı	ÇANKIRI KARATEKİN ÜNİVERSİTESİ
	Eğitim bilimleri kontenjan doluluk oranı	ÖĞRENCİ İŞLERİ DAİRE BAŞKANLIĞI
	Eğitimin program süresinde bitirilme oranı	ÖĞRENCİ İŞLERİ DAİRE BAŞKANLIĞI
	Fen bilimleri kontenjan doluluk oranı	ÖĞRENCİ İŞLERİ DAİRE BAŞKANLIĞI
	Kütüphanede bulunan basılı ve elektronik kaynak sayısı	KÜTÜPHANE VE DOKÜMANTASYON DAİRE BAŞKANLIĞI
	Kütüphanede bulunan öğrenci başına düşen basılı ve elektronik kaynak sayısı	KÜTÜPHANE VE DOKÜMANTASYON DAİRE BAŞKANLIĞI
	Kütüphaneden yararlanan kişi sayısı	KÜTÜPHANE VE DOKÜMANTASYON DAİRE BAŞKANLIĞI
	Lisansüstü öğrencilerin toplam öğrenciler içindeki payı	FEN BİLİMLERİ ENSTİTÜSÜ
	Öğrenci başına düşen eğitim alanı	YAPI İŞLERİ VE TEKNİK DAİRE BAŞKANLIĞI
	Öğrenci başına düşen kapalı alan	YAPI İŞLERİ VE TEKNİK DAİRE BAŞKANLIĞI
	Öğrenci değişim programlarından yararlanan öğrencilerin oranı	ÖĞRENCİ İŞLERİ DAİRE BAŞKANLIĞI
	Öğretim üyesi başına düşen öğrenci sayısı	PERSONEL DAİRE BAŞKANLIĞI
	Sağlık bilimleri kontenjan doluluk oranı	ÖĞRENCİ İŞLERİ DAİRE BAŞKANLIĞI
	Sosyal bilimler kontenjan doluluk oranı	ÖĞRENCİ İŞLERİ DAİRE BAŞKANLIĞI
	Teknokent veya Teknoloji Transfer Ofisi (TTO) projelerine katılan öğrenci sayısı	ÖĞRENCİ İŞLERİ DAİRE BAŞKANLIĞI
	Uluslararası kuruluşlarla ortak uygulanan eğitim programı sayısı	ÇANKIRI KARATEKİN ÜNİVERSİTESİ

# ÇANKIRI KARATEKİN ÜNİVERSİTESİ

	Yabancı dilde eğitim veren program sayısı	ÇANKIRI KARATEKİN ÜNİVERSİTESİ
	Yabancı uyruklu akademisyen sayısı	PERSONEL DAİRE BAŞKANLIĞI
	Yabancı uyruklu öğrenci sayısı	ÖĞRENCİ İŞLERİ DAİRE BAŞKANLIĞI
	Yan dal ve çift ana dal programından mezun olanların toplam mezun sayısına oranı	ÖĞRENCİ İŞLERİ DAİRE BAŞKANLIĞI
YÜKSEKÖĞRETİMDE ÖĞRENCİ YAŞAMI	Barınma hizmetlerinden yararlanan öğrenci sayısı	SAĞLIK, KÜLTÜR VE SPOR DAİRE BAŞKANLIĞI
	Beslenme hizmetlerinden yararlanan öğrenci sayısı	SAĞLIK, KÜLTÜR VE SPOR DAİRE BAŞKANLIĞI
	Öğrenci başına düşen sosyal donatı alanı	SAĞLIK, KÜLTÜR VE SPOR DAİRE BAŞKANLIĞI
	Öğrenci kulüp ve topluluk sayısı	SAĞLIK, KÜLTÜR VE SPOR DAİRE BAŞKANLIĞI
	Sosyal, kültürel ve sportif faaliyet sayısı	SAĞLIK, KÜLTÜR VE SPOR DAİRE BAŞKANLIĞI
	Yükseköğretimde öğrenci başına barınma harcaması	SAĞLIK, KÜLTÜR VE SPOR DAİRE BAŞKANLIĞI
	Yükseköğretimde öğrenci başına beslenme harcaması	SAĞLIK, KÜLTÜR VE SPOR DAİRE BAŞKANLIĞI
	Yükseköğretimde öğrenci yaşamından memnuniyet oranı	SAĞLIK, KÜLTÜR VE SPOR DAİRE BAŞKANLIĞI
	Yükseköğretimde öğrencilere sunulan sağlık hizmetinden yararlanan öğrenci sayısının toplam öğrenci sayısına oranı	SAĞLIK, KÜLTÜR VE SPOR DAİRE BAŞKANLIĞI



---

**Çankırı Karatekin Üniversitesi**  
**2020 YILI PERFORMANS PROGRAMI**